

ALGUNAS DE LAS PRINCIPALES VARIABLES ASOCIADAS AL SECTOR RURAL

Periodo 2000 a 2012

Cr. Alex Fernández

ALGUNAS DE LAS PRINCIPALES VARIABLES ASOCIADAS AL SECTOR RURAL

Periodo 2000 a 2012

Cr. Alex Fernández
Asesoría Económica y Actuarial
Asesoría General en Seguridad Social
Octubre/2013

El presente estudio, tiene como objetivo analizar la evolución de algunas de las principales variables del Sistema de Seguridad Social asociadas al sector rural. Entre ellos podemos destacar dentro de las variables físicas los cotizantes, las jubilaciones y pensiones, así como los beneficiarios de las prestaciones de actividad brindadas por el BPS. Dentro de las variables monetarias, asociadas a las variables físicas mencionadas, se analizaron los ingresos y egresos. Asimismo hay una breve mención a las prestaciones asociadas al SNIS.

1. Metodología

Dado que el sector rural es minoritario, y tiene asociada un sistema de aportes a la seguridad social diferente del resto, basado en la tierra asentamiento de su actividad o inactividad, en muchos casos no contamos con información precisa, por lo que nos vimos en la necesidad de efectuar estimaciones basadas en datos históricos de la propia administración y de la Encuesta Continua de Hogares 2012.

2. Puestos Cotizantes I.V.S.

Se analizará la evolución de los puestos cotizantes a IVS, tomando el promedio de cada año para ello. Los puestos cotizantes los podemos subdividir en Dependientes y Patronos (junto con los cónyuges colaboradores).

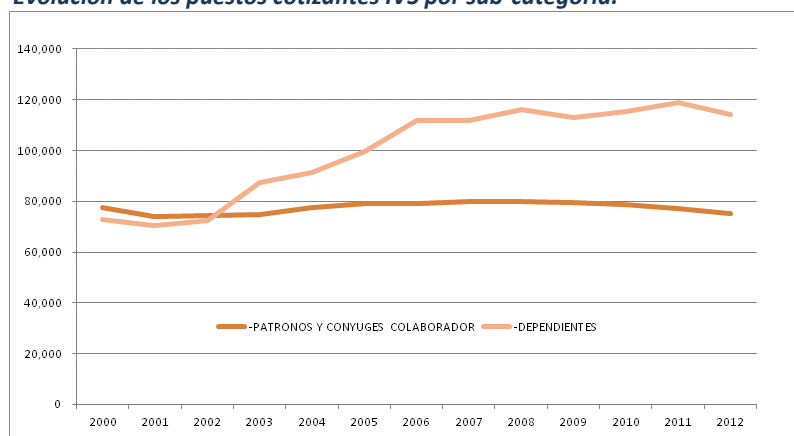
La evolución de los mismos desde el año 2000 al 2012 puede visualizarse en el Cuadro 1.

CUADRO 1
COTIZANTES I.V.S. SECTOR RURAL

	<i>PATRONOS Y CONYUGES COLABORADORES</i>	<i>DEPENDIENTES</i>	<i>TOTAL</i>
2000	77,506	72,824	150,329
2001	74,079	70,389	144,468
2002	74,253	72,407	146,660
2003	74,707	87,215	161,922
2004	77,559	91,363	168,922
2005	79,036	99,776	178,811
2006	79,171	111,658	190,829
2007	80,091	111,988	192,079
2008	80,093	116,120	196,214
2009	79,503	112,965	192,468
2010	78,528	115,403	193,931
2011	77,292	118,796	196,088
2012	75,078	114,315	189,392

Considerando ambas sub categorías simultáneamente, vemos que los puestos cotizantes IVS se han ido incrementando, pasando de poco más de 150 mil en el año 2000, hasta aproximadamente 196 mil en el año 2008, pico más alto en el horizonte de estudio. En el 2012 tenemos aproximadamente 189.400 cotizantes, lo que implica un crecimiento del 26 % respecto al año 2000.

Gráfico 1 – Evolución de los puestos cotizantes IVS por sub-categoría.



Si analizamos en forma separada a los patronos y cónyuges colaboradores de los dependientes, vemos que los primeros se han mantenido relativamente estables, siempre

en el entorno de los 78 mil, mientras que los dependientes han pasado de 72 mil a 114 mil. Si comparamos el crecimiento en el período de estudio, hubo un incremento del entorno del 57% para los dependientes, mientras que los patronos disminuyeron un -3,1 %.

3. Beneficiarios de pasividades

Dentro de las pasividades consideraremos las prestaciones por jubilación, y pensión de sobrevivencia.

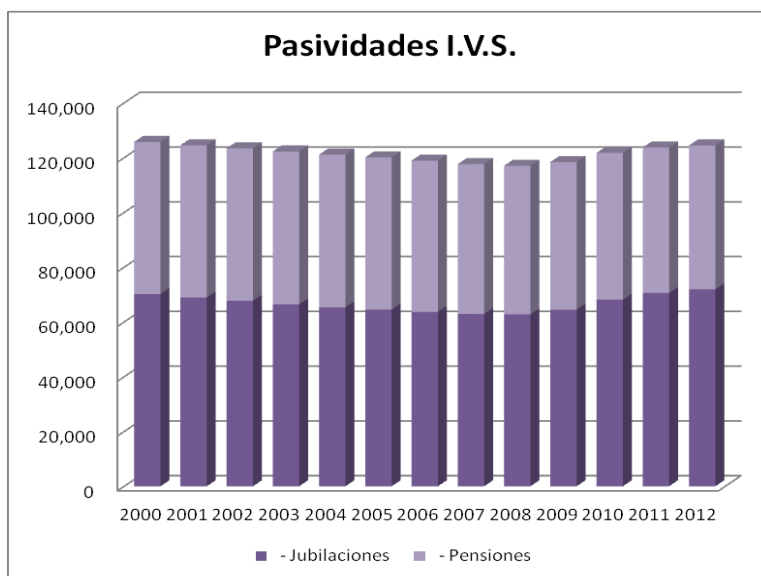
Analizaremos la evolución de estas prestaciones, siempre en relación al sector rural, y su evolución 2000-2012.

En cuanto a la composición de las pasividades, tal cual se observa en el Cuadro 2, vemos que las jubilaciones son la mayoría, con un promedio en el horizonte de estudio del 55 % del total, mientras que las pensiones de sobrevivencia promedian un 45 %.

CUADRO 2
PASIVIDADES I.V.S.

	<i>JUBILACIONES</i>	<i>PENSIONES</i>	<i>TOTAL</i>
2000	70,234	55,494	125,728
2001	68,925	55,616	124,541
2002	67,751	55,667	123,418
2003	66,433	55,831	122,263
2004	65,356	55,765	121,122
2005	64,540	55,579	120,119
2006	63,681	55,260	118,941
2007	62,920	54,734	117,653
2008	62,768	54,257	117,026
2009	64,470	53,921	118,391
2010	68,138	53,603	121,741
2011	70,601	53,114	123,714
2012	71,914	52,555	124,469

Al contrario de lo observado con los puestos cotizantes, las pasividades correspondientes a la aportación rural han ido disminuyendo lentamente, pasando de un total de 126 mil a 117.0 mil en el 2008, marcando una disminución de casi un 7% en dicho período. A partir de ese momento, comienzan a crecer (especialmente las jubilaciones), totalizando en la actualidad más de 124.000.



Si analizamos la evolución en el período, atendiendo al tipo de prestación de pasividad, las jubilaciones aumentaron un 2,39% pasando de 70.200 a 71.900, mientras que las pensiones de sobrevivencia disminuyeron pasando de 55.500 a 52.500, lo que implicó una baja del 5.3%.

Si analizamos las jubilaciones año a año, las mismas tuvieron un comportamiento decreciente hasta el año 2008, mostrando una disminución del 11%, momento en el que comienzan a incrementarse, lo que implica alcanzar un crecimiento en los últimos años del 14.6%. Se podría atribuir este comportamiento a la aplicación de la Ley de Flexibilización (Ley 18.395), lo que disminuyó los años de servicios mínimos a 30, y permitió a las mujeres el cómputo ficto por hijos.

4. Beneficiarios de prestaciones de actividad

En este caso, las prestaciones consideradas son el seguro por enfermedad (en sus dos versiones: cuota mutual y subsidio), el subsidio por desempleo y las asignaciones familiares.

CUADRO 3
BENEFICIARIOS DE PRESTACIONES DE ACTIVIDAD

	CUOTA MUTUAL PATRONOS	CUOTA MUTUAL DEPEND.	ENFERMEDAD	DESEMPLEO	ASIGNAC. FAMILIARES 15084 y HMR	ASIGNAC. FAMILIARES P.EQUIDAD	MATERNIDAD
2000	39,334	53,987	814	-	67,386	-	52
2001	37,659	49,393	1,152	441	62,047	-	59
2002	38,528	50,010	1,461	1,957	58,704	-	83
2003	38,175	63,768	1,422	1,195	57,570	-	96
2004	39,632	66,801	1,474	949	61,761	-	86
2005	40,387	72,952	1,579	1,072	61,157	-	79
2006	40,456	81,639	1,783	1,447	53,685	-	102
2007	40,927	81,881	2,080	1,242	77,607	-	93
2008	40,928	84,901	2,266	1,634	52,784	29,981	84
2009	40,625	82,594	2,524	2,090	40,930	39,734	81
2010	40,126	84,376	2,715	2,545	34,471	46,903	72
2011	39,495	86,856	3,039	2,844	29,178	55,532	83
2012	38,363	83,578	3,310	3,208	25,741	43,500	80

Al analizar las estimaciones sobre los beneficiarios de cuota mutua, prestación que a partir del año 2008 está a cargo del SNIS, vemos que en el caso de los patronos y cónyuges la tendencia ha sido levemente creciente con excepción de los últimos años donde se verificó un descenso del 4,4%, pero en el caso de los dependientes, los mismos han tenido una evolución marcadamente creciente de aproximadamente un 55%.

Cuando consideramos el subsidio por enfermedad, la evolución ha sido siempre creciente, pasando de aproximadamente 800 beneficiarios a más de 3000 en el último año.

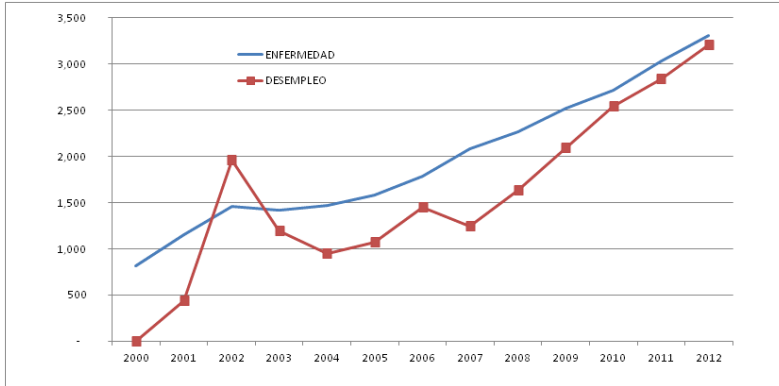
Solamente en el último año el crecimiento respecto al anterior fue del 8,9%.

Para el caso del subsidio por desempleo, este sector de actividad fue incluido a partir del año 2001. La evolución a través de los años ha sido oscilante, teniendo un pico en el año 2002, lo que podría atribuirse a la crisis económica que atravesó el país. En los años sucesivos descendió hasta el 2004, teniendo un leve incremento en el año 2005 y 2006.

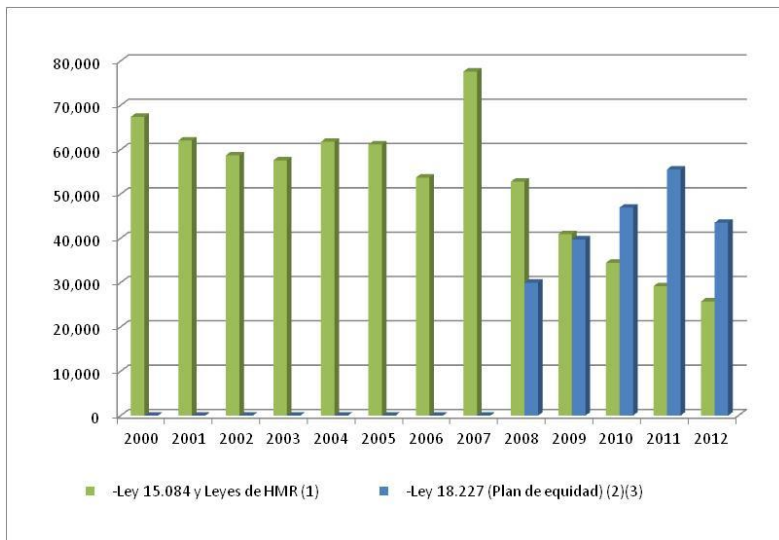
En el año 2007 volvió a descender, momento a partir del cual ha seguido incrementándose, hasta llegar en el último año a poco más de 3200 subsidiados.

Si comparamos los subsidios por desempleo del sector, para el año 2012 representan un 9,7% del total de beneficiarios de desempleo asistido.

Gráfico 2: Evolución de los beneficiarios de enfermedad y desempleo



Para el caso de las Asignaciones Familiares, si consideramos conjuntamente todas las leyes vigentes, vemos que el número de beneficiarios ha aumentado aproximadamente un 3%, pasando de poco más de 67.000 niños y jóvenes beneficiarios, a más de 69.000.



Debe tenerse presente que para la estimación de los beneficiarios de Asignaciones Familiares, se utilizaron los microdatos de la ECH 2012.

Para el caso del Subsidio por Maternidad, las beneficiarias se han incrementado en más de un 53% pasando de un promedio mensual en el año 2000 de 52 a un promedio de 80 para el año 2012.

5. Recursos y erogaciones del sector

En este capítulo analizaremos la trayectoria en el tiempo las variables monetarias asociadas al sector.

Veremos la evolución que ha tenido la recaudación asociada al mismo, analizada no solamente en su totalidad, sino enfocándonos en los diferentes tipos de recursos: aporte patronal y aporte personal, así como la recaudación por Multas y Recargos y Convenios de Pago.

Un análisis similar realizaremos con las erogaciones, también haciendo énfasis en los diferentes conceptos: jubilaciones, pensiones, y subsidios transitorios dentro de las prestaciones de pasividad, y Subsidio por Enfermedad, Desempleo, Maternidad, Asignaciones Familiares y Cuotas Mutuales, para las prestaciones de actividad.

A los efectos de visualizar más fácilmente los datos, analizaremos ratios comparativos entre los egresos e ingresos del sector por tipo de prestación asociada.

En el cuadro que antecede, vemos la evolución entre el año 2000 Y 2012 para años seleccionados.

CUADRO 4

	2000	2002	2005	2008	2012
Relación EGRESOS IVS / INGRESOS IVS	5.6	4.4	3.4	2.7	3.2
Relación EGRESOS ACTIVIDAD / INGRESOS ACTIVIDAD	4.1	4.7	4.1	n/c	n/c
Relación EGRESOS ENF / INGRESOS SENF	3.4	3.7	3.5	n/c	n/c
Relación EGRESOS TOTALES / INGRESOS TOTALES	5.2	4.4	3.6	3.1	3.6

Vemos que la relación entre egresos e ingresos totales fue descendiendo hasta el año 2008, pasando de una relación de 5.2 a una donde los egresos fueron 3.1 veces los ingresos. En el último año se verificó un leve incremento del guarismo pasando a 3.6.

Un comportamiento similar tuvo la relación egresos-ingresos IVS, donde se ve una tendencia decreciente, aun a pesar del aumento generado a partir de 2010: el ratio ha disminuido en un 43%.

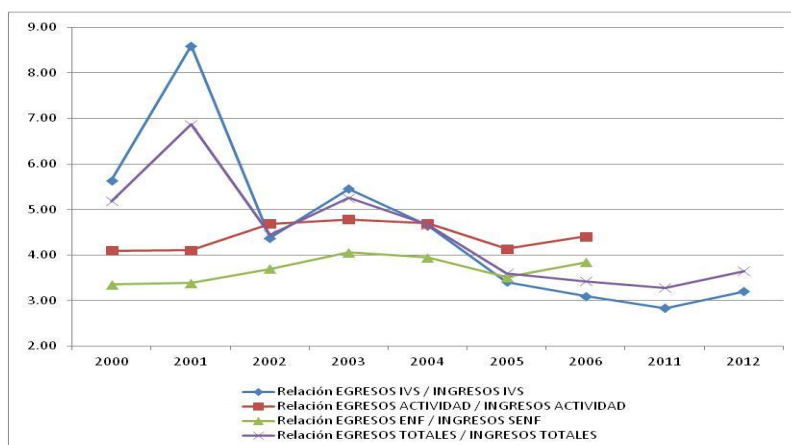
La relación egresos –ingresos de actividad ha tenido en el periodo bajo estudio un comportamiento oscilante, pero siempre superior a 4.

Para el caso de las prestaciones de activo, debemos recordar que nos encontramos ante la situación de que a partir del año 2008 tanto los ingresos por aportes, como las erogaciones por cuota mutual dejaron de pertenecer al BPS, pasando a la órbita del SNIS. Si analizamos la evolución de los ingresos-egresos sólo correspondientes a SNIS, el ratio va desde un 2.77 en 2008, pasando a un 2,89 en 2012.

SNIS	2008	2009	2010	2011	2012
APORTES AL SNIS	1,016,381,644	935,994,740	856,358,882	795,213,988	866,586,611
EGRESOS CUOTA MUTAL SNIS - trabajadores	2,007,968,952	1,840,188,588	1,815,342,222	1,815,395,943	1,733,837,054
EGRESOS CUOTA MUTAL SNIS - menores	808,278,817	789,633,413	781,106,565	796,530,175	770,816,617
Relación EGRESOS SNIS/INGRESOS SNIS	2.77	2.81	3.03	3.28	2.89

Es a partir de 2008 que todas las prestaciones de actividad, incluidas el Subsidio por Enfermedad del BPS pasan a ser no contributivas. Los aportes a enfermedad pasan a ser recursos del SNIS, y sus prestaciones incluyen la cuota mutual de los trabajadores y pasivos, así como la de sus hijos menores.

A los efectos de ver la evolución en forma anual, se presenta la siguiente gráfica:



6. Aporte patronal rural IVS

Dado que el sector rural tiene la particularidad de tener un régimen de aportes patronales diferente al resto, donde el imponible está constituido por el valor Coneat de la tierra que es explotada, en vez de salarios, nos pareció relevante ver la evolución del mismo y compararlo con la evolución del aporte patronal general.

Para ello construimos índices basados en el año 2000. Mientras que el aporte patronal general IVS (promedio por cotizante) tuvo una evolución decreciente hasta el 2008, llegando a ser el 62.5% de la base (o sea un 37.5% menor), el aporte patronal rural IVS llegó al 35.6% en el año 2007, mostrando una disminución del 64.4%. Entre las razones que llevaron a esta desigualdad, adicionales a la de una diferente base imponible, fue una serie de exoneraciones de aportes patronales transitorias aplicables al sector como consecuencia de los efectos de la crisis económica del país.

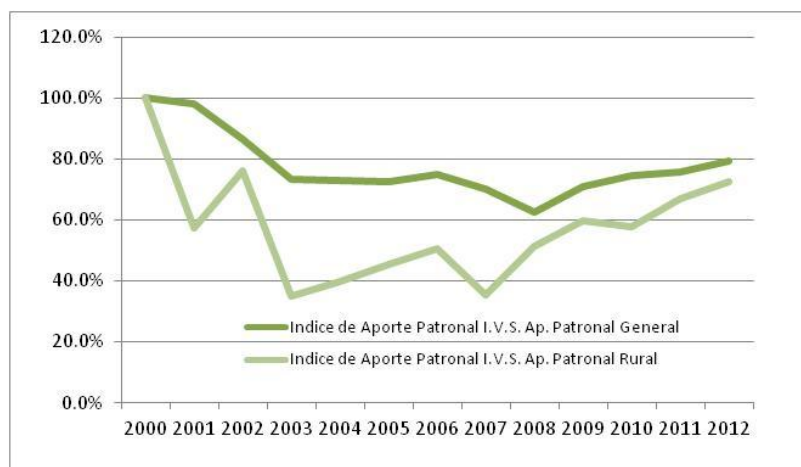
Índice de Aporte Patronal I.V.S.

Año	Ap. Patronal	
	General	Rural
2000	100.0%	100.0%
2001	98.3%	57.4%
2002	86.4%	76.0%
2003	73.2%	34.8%
2004	72.8%	39.7%
2005	72.5%	45.5%
2006	74.9%	50.7%
2007	70.2%	35.6%
2008	62.5%	51.2%
2009	71.0%	59.6%
2010	74.6%	57.8%
2011	75.6%	66.8%
2012	79.2%	72.7%

Fuente: Elaborado a partir de datos de Boletín Estadístico

El índice de aportes patronales generales IVS a partir del 2008 van incrementándose, llegando en el 2012 a un ratio del 79.2%.

La situación para el índice de aportes patronales rurales, también muestra un comportamiento similar, siendo el valor 2012 de 72.7%.



En términos generales, tal cual puede visualizarse en la gráfica que presentamos a continuación, la evolución de los aportes patronales rurales ha estado por debajo de los generales en todo el horizonte de estudio, mostrando una leve tendencia a nivelarse con los mismos en los últimos años.

La brecha existente entre ambos ha ido disminuyendo, siendo en estos momentos la mínima del período en estudio, con solamente 6.5 puntos de diferencia.

7. Consideraciones generales

Los elementos analizados en el presente estudio tratan de mostrar la evolución de la cobertura brindada por el BPS a los trabajadores del sector rural, los que presentan características distintivas del resto de los trabajadores, no solo desde el punto de vista del trabajo que realizan y de la locación, sino de la forma de aportación.

A modo de resumen podemos mencionar:

- ✓ los puestos cotizantes IVS se han ido incrementando, pasando de poco más de 150 mil a 189.400 cotizantes, lo que implica un crecimiento del 26 % respecto al año 2000.
- ✓ Los patronos y cónyuges colaboradores se han mantenido relativamente estables, mostrando un leve descenso (-3.1%) en el horizonte de estudio
- ✓ los dependientes han pasado de 72 mil a 114 mil, lo que implicó un incremento del entorno del 57%.
- ✓ las pasividades mostraron un leve descenso hasta el año 2008, momento a partir del cual comienzan a incrementarse, estando en el 2012 en el 99% del inicio del periodo de estudio.
- ✓ las jubilaciones aumentaron un 2,39% pasando de 70.200 a 71.900, mientras que las pensiones de sobrevivencia disminuyeron (-5.3%) pasando de 55.500 a 52.500.
- ✓ para el subsidio por enfermedad, la evolución de los beneficiarios ha sido siempre creciente, llegando en 2012 a 3.310
- ✓ en el subsidio por desempleo se encuentran poco más de 3200 subsidiados, lo que para el año 2012 representan un 9,7% del total de beneficiarios de desempleo asistido.
- ✓ En Asignaciones Familiares el número de beneficiarios ha aumentado aproximadamente un 3%, pasando de poco más de 67.000 niños y jóvenes beneficiarios, a más de 69.000.
- ✓ Para el subsidio por maternidad las beneficiarias se han incrementado en más de un 53%

- ✓ que la relación entre egresos e ingresos totales ha descendido pasando de 5.2 a una donde los egresos fueron 3.6 veces los ingresos.
- ✓ En la relación egresos-ingresos IVS también se ve una tendencia decreciente, aun a pesar del aumento generado a partir de 2010, donde se pasó de un guarismo de 5.6 a uno 3.2.
- ✓ La relación egresos –ingresos de actividad ha tenido un comportamiento oscilante, pero siempre superior a 4.
- ✓ El índice de los aportes patronales rurales promedio por cotizante ha estado por debajo de los generales en todo el horizonte de estudio, mostrando una leve tendencia a nivelarse con los mismos en los últimos años.

