

# **ALGUNAS DE LAS PRINCIPALES VARIABLES ASOCIADAS AL SECTOR RURAL**

**Periodo 2000 a 2013**  
Actualización

**Cr. Alex Fernandez**



# **ALGUNAS DE LAS PRINCIPALES VARIABLES ASOCIADAS AL SECTOR RURAL**

## **Periodo 2000 a 2013 (Actualización)**

Cr. Alex Fernandez  
Asesoría Económica y Actuarial  
Asesoría General en Seguridad Social  
Junio 2014

El presente estudio, tiene como objetivo analizar la evolución de algunas de las principales variables del Sistema de Seguridad Social asociadas al sector rural. Dentro de las variables físicas se destaca el número de cotizantes, la cantidad de jubilaciones y pensiones, así como los beneficiarios de las prestaciones de actividad brindadas por el BPS. Dentro de las variables monetarias, asociadas a las variables físicas mencionadas, se analizan los ingresos y egresos. Asimismo hay una breve mención a las prestaciones asociadas al SNIS.

### **1. Metodología**

Dado que el sector rural es minoritario, y tiene asociado un sistema de aportes a la seguridad social diferente del resto, basado en la tierra asentamiento de su actividad o inactividad, en muchos casos no contamos con información precisa, por lo que nos vemos en la necesidad de efectuar estimaciones basadas en datos históricos de la propia administración y de la Encuesta Continua de Hogares 2013.

### **2. Puestos Cotizantes I.V.S.**

Se analiza la evolución de los puestos cotizantes a IVS, tomando el promedio de cada año para ello. Los puestos cotizantes los podemos subdividir en Dependientes y Patronos (junto con los cónyuges colaboradores).

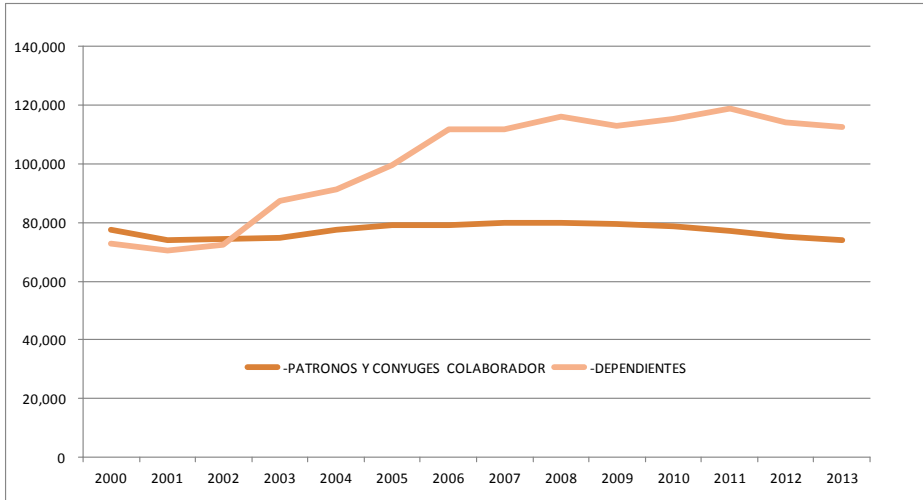
La evolución de los mismos desde el año 2000 al 2013 puede visualizarse en el Cuadro 1.

**CUADRO 1**  
**COTIZANTES I.V.S. SECTOR RURAL**

	<i>PATRONOS Y CONYUGES COLABORADORES</i>	<i>DEPENDIENTES</i>	<i>TOTAL</i>
<b>2000</b>	77,506	72,824	150,329
<b>2001</b>	74,079	70,389	144,468
<b>2002</b>	74,253	72,407	146,660
<b>2003</b>	74,707	87,215	161,922
<b>2004</b>	77,559	91,363	168,922
<b>2005</b>	79,036	99,776	178,811
<b>2006</b>	79,171	111,658	190,829
<b>2007</b>	80,091	111,988	192,079
<b>2008</b>	80,093	116,120	196,214
<b>2009</b>	79,503	112,965	192,468
<b>2010</b>	78,528	115,403	193,931
<b>2011</b>	77,292	118,796	196,088
<b>2012</b>	75,078	114,315	189,392
<b>2013</b>	73,915	112,673	186,588

Considerando ambas sub categorías simultáneamente, vemos que los puestos cotizantes IVS se han ido incrementando, pasando de poco más de 150 mil en el año 2000, hasta aproximadamente 196 mil en el año 2008, pico más alto en el horizonte de estudio. En el 2013 tenemos aproximadamente 186,600 cotizantes, lo que implica un crecimiento del 24 % respecto al año 2000.

**Gráfico 1 – Evolución de los puestos cotizantes IVS por sub-categoría.**



Si analizamos en forma separada a los patronos y cónyuges colaboradores de los dependientes, vemos que los primeros se han mantenido relativamente estables, siempre en el entorno de los 77 mil, mientras que los dependientes han pasado de 72 mil a 112 mil en 2013. Si comparamos el crecimiento en el período de estudio, hubo un incremento del entorno del 54.7% para los dependientes, mientras que los patronos disminuyeron un 4.6 %.

### 3. Beneficiarios de pasividades

Dentro de las pasividades consideraremos las prestaciones por jubilación, y pensión de sobrevivencia.

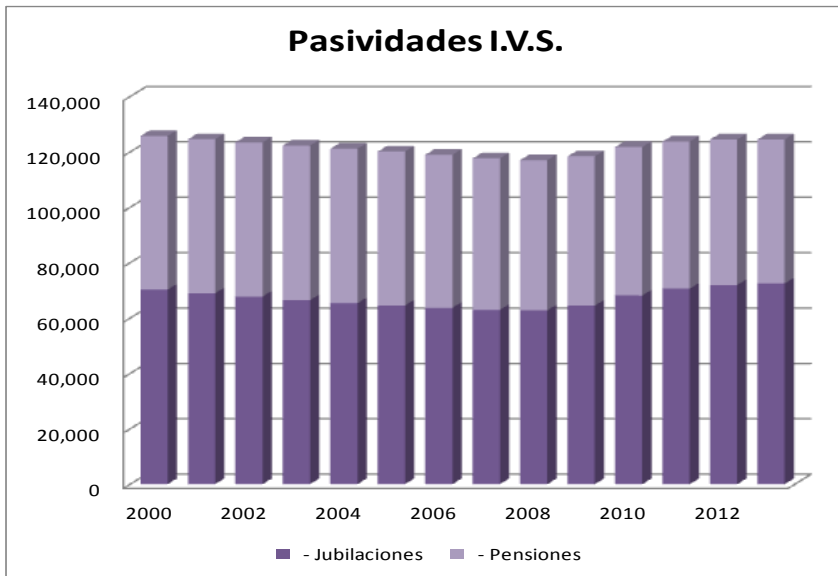
Analizaremos la evolución de estas prestaciones, siempre en relación al sector rural, y su evolución 2000-2013.

En cuanto a la composición de las pasividades, tal cual se observa en el Cuadro 2, vemos que las jubilaciones son la mayoría, con un promedio en el horizonte de estudio del 55 % del total, mientras que las pensiones de sobrevivencia promedian un 45 %.

**CUADRO 2**  
**PASIVIDADES I.V.S.**

	<i>JUBILACIONES</i>	<i>PENSIONES</i>	<i>TOTAL</i>
<b>2000</b>	70,234	55,494	125,728
<b>2001</b>	68,925	55,616	124,541
<b>2002</b>	67,751	55,667	123,418
<b>2003</b>	66,433	55,831	122,263
<b>2004</b>	65,356	55,765	121,122
<b>2005</b>	64,540	55,579	120,119
<b>2006</b>	63,681	55,260	118,941
<b>2007</b>	62,920	54,734	117,653
<b>2008</b>	62,768	54,257	117,026
<b>2009</b>	64,470	53,921	118,391
<b>2010</b>	68,138	53,603	121,741
<b>2011</b>	70,601	53,114	123,714
<b>2012</b>	71,914	52,555	124,469
<b>2013</b>	72,479	52,015	124,494

Al contrario de lo observado con los puestos cotizantes, las pasividades correspondientes a la aportación rural han ido disminuyendo lentamente, pasando de un total de 126 mil a 117 mil en el 2008, marcando una disminución de casi un 7% en dicho período. A partir de ese momento, comienzan a crecer (especialmente las jubilaciones), totalizando en la actualidad más de 124,000 pasividades.



Si analizamos la evolución en el período, atendiendo al tipo de prestación de pasividad, las jubilaciones aumentaron un 3.2% pasando de 70,200 a 72,500, mientras que las pensiones de sobrevivencia disminuyeron pasando de 55,500 a 52,000, lo que implicó una baja del 6.3%.

Si analizamos las jubilaciones año a año, las mismas tuvieron un comportamiento decreciente hasta el año 2008, mostrando una disminución del 10.6%, momento en el que comienzan a incrementarse, generando un crecimiento en los últimos años del 15.5%. Se podría atribuir este comportamiento a la aplicación de la Ley de Flexibilización (Ley 18.395), lo que disminuyó los años de servicios mínimos a 30, y permitió a las mujeres el cómputo ficto por hijos.

#### 4. Beneficiarios de prestaciones de actividad

En este caso, las prestaciones consideradas son el seguro por enfermedad (en sus dos versiones: cuota mutual y subsidio), el subsidio por desempleo y las asignaciones familiares.

CUADRO 3  
BENEFICIARIOS DE PRESTACIONES DE ACTIVIDAD

	<i>CUOTA MUTUAL PATRONOS</i>	<i>CUOTA MUTUAL DEPEND.</i>	<i>ENFERMEDAD</i>	<i>DESEMPLEO</i>	<i>ASIGNAC. FAMILIARES 15084 y HMR</i>	<i>ASIGNAC. FAMILIARES P.EQUIDAD</i>	<i>MATERNIDAD</i>
2000	39,334	53,987	814	-	67,386	-	52
2001	37,659	49,393	1,152	441	62,047	-	59
2002	38,528	50,010	1,461	1,957	58,704	-	83
2003	38,175	63,768	1,422	1,195	57,570	-	96
2004	39,632	66,801	1,474	949	61,761	-	86
2005	40,387	72,952	1,579	1,072	61,157	-	79
2006	40,456	81,639	1,783	1,447	53,685	-	102
2007	40,927	81,881	2,080	1,242	77,607	-	93
2008	40,928	84,901	2,266	1,634	52,784	29,981	84
2009	40,625	82,594	2,524	2,090	40,930	39,734	81
2010	40,126	84,376	2,715	2,545	34,471	46,903	72
2011	39,495	86,856	3,039	2,844	29,178	55,532	83
2012	38,363	83,578	3,310	3,208	25,741	43,500	80
2013	37,769	82,378	3,319	3,581	22,721	40,492	89

Al analizar las estimaciones sobre los beneficiarios de cuota mutual, los patronos y cónyuges colaboradores entre el año 2000 y 2013 descendieron en un 4%, en el caso de los dependientes han tenido una evolución marcadamente creciente con un aumento del 52.6% entre 2000 y 2013. Los beneficiarios con cuota mutual a partir del año 2008 está a cargo del SNIS, desde ese año hasta el 2013 las cuotas mütales de los patronos y cónyuges descendieron un 7.7% mientras que las cuotas mutuales de los dependientes también descendieron un 3%.

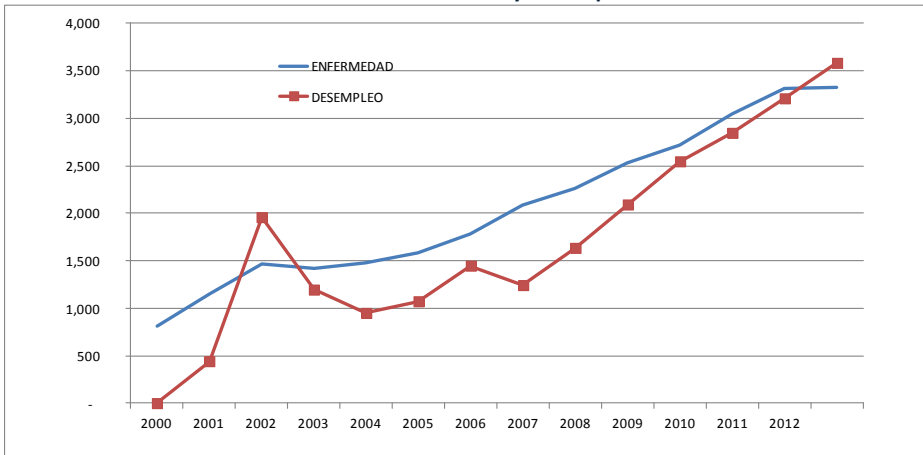
Cuando consideramos el subsidio por enfermedad, la evolución ha sido siempre creciente, pasando de aproximadamente 800 beneficiarios a más de 3,300 en el último año.

Para la prestación de subsidio por desempleo, este sector de actividad fue incluido a partir del año 2001. La evolución a través de los años ha sido oscilante, teniendo un pico en el año 2002, lo que podría atribuirse a la crisis económica que atravesó el país. En los años sucesivos descendió hasta el 2004, teniendo un leve incremento en el año 2005 y 2006.

En el año 2007 volvió a descender, momento a partir del cual ha seguido incrementándose, hasta llegar en el último año a casi 3,600 subsidiados.

Si comparamos los subsidios por desempleo del sector, para el año 2013 representan un 9.7% del total de beneficiarios de desempleo asistido.

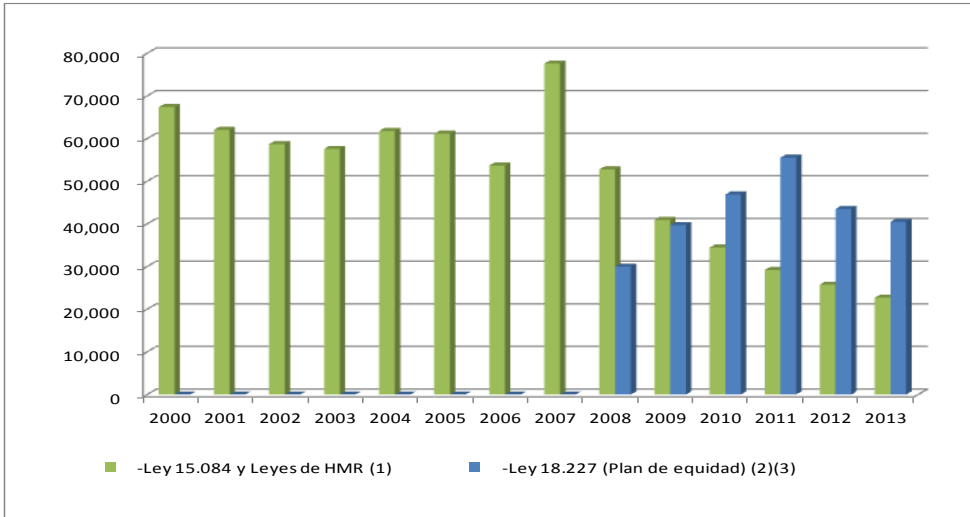
**Gráfico 2: Evolución de los beneficiarios de enfermedad y desempleo**



Para el caso de las Asignaciones Familiares, si consideramos conjuntamente todas las leyes vigentes, vemos que el número de beneficiarios ha disminuido aproximadamente un 6.2%, pasando de poco más de 67,000 niños y jóvenes beneficiarios, a más de 63,000.



**Gráfico 3: Evolución de los beneficiarios por Asignaciones Familiares**



Debe tenerse presente que para la estimación de los beneficiarios de Asignaciones Familiares, se utilizaron los microdatos de la ECH 2013.

Para el caso del Subsidio por Maternidad, las beneficiarias se han incrementado en más de un 70% pasando de un promedio mensual de 52 en el año 2000 a un promedio de 89 para el año 2013.

## 5. Recursos y erogaciones del sector

En este capítulo analizamos la trayectoria en el tiempo de las variables monetarias asociadas al sector. Se observa la evolución que ha tenido la recaudación, compuesta por diferentes tipos de recursos: aporte patronal y aporte personal, así como la recaudación por Multas y Recargos y Convenios de Pago.

A los efectos de visualizar más fácilmente los datos, analizamos ratios comparativos entre los egresos e ingresos del sector por tipo de prestación asociada.

En el cuadro que antecede, se presenta la evolución entre el año 2000 Y 2013 para años seleccionados.

**CUADRO 4**

	2000	2003	2006	2009	2013
Relación EGRESOS IVS / INGRESOS IVS	5.6	5.5	3.1	2.7	3.0
Relación EGRESOS ACTIVIDAD / INGRESOS ACTIVIDAD	4.1	4.8	4.4	n/c	n/c
Relación EGRESOS ENF / INGRESOS SENF	3.4	4.1	3.8	n/c	n/c
Relación EGRESOS TOTALES / INGRESOS TOTALES	5.2	5.3	3.4	3.1	3.3

Vemos que la relación entre egresos e ingresos totales fue descendiendo hasta el año 2009, pasando en el año 2000 de una relación de 5.2 mientras que en el año 2009 la relación de egresos fueron 3.1 veces los ingresos.

Un comportamiento similar tuvo la relación egresos-ingresos IVS, donde se ve una tendencia decreciente hasta el año 2009, pese al aumento del ratio a partir de dicho año.

El ratio desde el año 2000 en relación al ratio en el 2013 ha disminuido en un 47.5%.

La relación egresos–ingresos de actividad ha tenido en el periodo bajo estudio un comportamiento oscilante, a partir del año 2008 la relación egresos-ingresos de actividad no corresponde debido a que no existen ingresos por aporte relacionados a actividad ya que los ingresos por enfermedad pasan a formar parte de los recursos del Sistema Nacional Integral de Salud (SNIS).

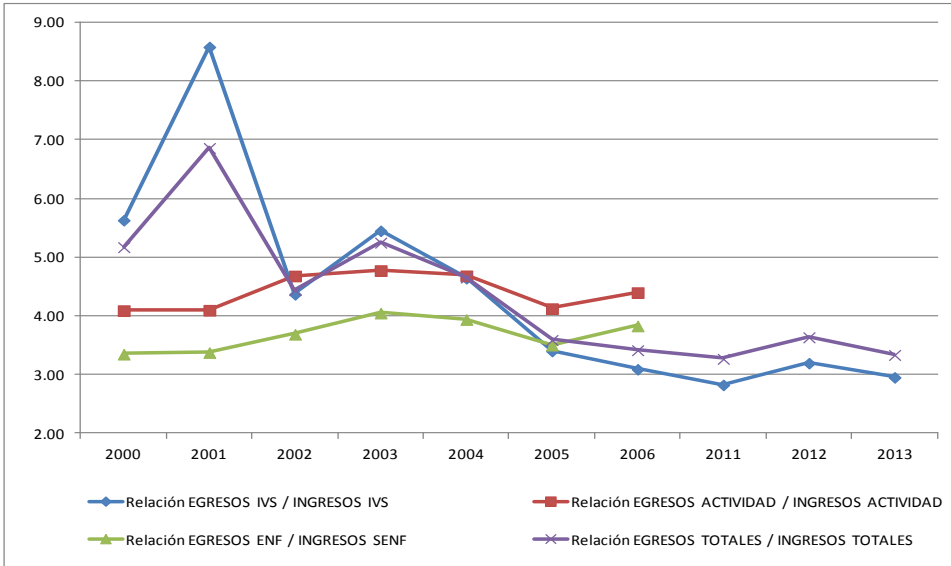
A partir del año 2008 tanto los ingresos por aportes de enfermedad, como las erogaciones por cuota mutual dejaron de pertenecer al BPS, pasando a la órbita del SNIS. Si analizamos la evolución de los ingresos-egresos sólo correspondientes a SNIS, el ratio va desde un 2.77 en 2008, pasando a una relación de egresos que fueron 2.65 veces los ingreso en 2013.

<b>SNIS</b>	<b>2008</b>	<b>2009</b>	<b>2010</b>	<b>2011</b>	<b>2012</b>	<b>2013</b>
APORTES AL SNIS	1,016,381,644	935,994,740	856,358,882	795,213,988	866,586,611	966,672,039
EGRESOS CUOTA MUTAL SNIS - trabajadores	2,007,968,952	1,840,188,588	1,815,342,222	1,815,395,943	1,733,837,054	1,679,232,599
EGRESOS CUOTA MUTAL SNIS - menores	808,278,817	789,633,413	781,106,565	796,530,175	770,816,617	747,453,601
EGRESOS CUOTA MUTAL SNIS - concubinos				34,355,327	80,299,940	138,531,091
Relación EGRESOS SNIS/INGRESOS SNIS	<b>2.77</b>	<b>2.81</b>	<b>3.03</b>	<b>3.33</b>	<b>2.98</b>	<b>2.65</b>

Es a partir de 2008 que todas las prestaciones de actividad, incluidas el Subsidio por Enfermedad del BPS pasan a ser no contributivas. Los aportes a enfermedad pasan a ser recursos del SNIS, y sus prestaciones incluyen la cuota mutual de los trabajadores y pasivos, así como la de sus hijos menores y concubinos.

A los efectos de ver la evolución de la relación egresos – ingresos en forma anual, se presenta la siguiente gráfica:

Gráfico 4: Evolución de la relación egresos-ingresos



## 6. Aporte patronal rural IVS

Dado que el sector rural tiene la particularidad de tener un régimen de aportes patronales diferente al resto, donde el imponible está constituido por el valor Coneat de la tierra que es explotada, en vez de salarios, nos pareció relevante ver la evolución del mismo y compararlo con la evolución del aporte patronal general.

Para ello construimos índices con bases en el año 2000. Mientras que el aporte patronal general IVS (promedio por cotizante) tuvo una evolución decreciente hasta el 2008, llegando a ser el 62.5% de la base (o sea un 37.5% menor), el aporte patronal rural IVS llegó al 35.6% en el año 2007, mostrando una disminución del 64.4%. Entre las razones que llevaron a esta desigualdad, adicionales a la de una diferente base imponible, fue una serie de exoneraciones de aportes patronales transitorias aplicables al sector como consecuencia de los efectos de la crisis económica del país.

**Índice de Aporte Patronal I.V.S.**

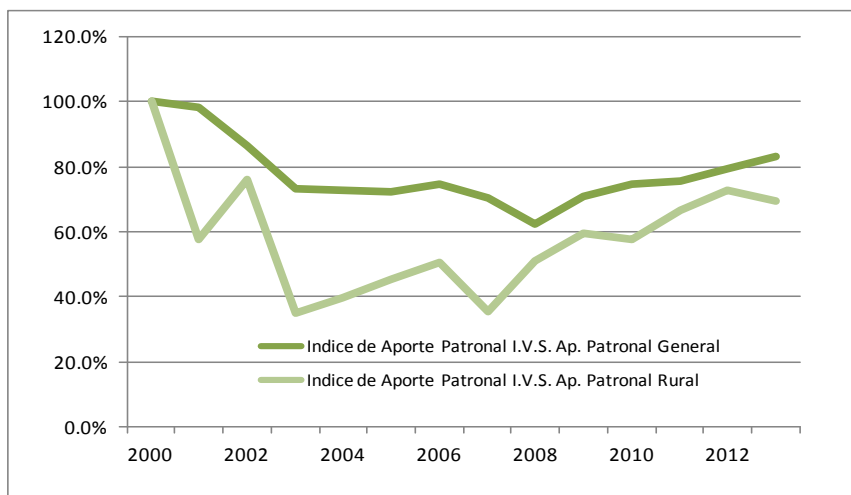
<b>Año</b>	<b>Ap. Patronal</b>	
	<b>General</b>	<b>Rural</b>
2000	100.0%	100.0%
2001	98.3%	57.4%
2002	86.4%	76.0%
2003	73.2%	34.8%
2004	72.8%	39.7%
2005	72.5%	45.5%
2006	74.9%	50.7%
2007	70.2%	35.6%
2008	62.5%	51.2%
2009	71.0%	59.6%
2010	74.6%	57.8%
2011	75.6%	66.8%
2012	79.2%	72.7%
2013	83.0%	69.6%

Fuente: Elaborado a partir de datos de Boletín Estadístico

El índice de aportes patronales generales IVS a partir del 2008 va incrementándose, llegando en el 2013 a un ratio del 83.0%.

La situación para el índice de aportes patronales rurales, también muestra un comportamiento similar, siendo el valor 2013 de 69.6%.

En términos generales, tal cual puede visualizarse en la gráfica que presentamos a continuación, la evolución de los aportes patronales rurales ha estado por debajo de los generales en todo el horizonte de estudio, mostrando una leve tendencia a nivelarse con los mismos en los últimos años.



La brecha existente entre ambos ha ido disminuyendo, en el 2012 se registra la menor brecha del período en estudio, con solamente 6.5 puntos de diferencia. En 2013 la brecha entre el aporte patronal general y el rural pasa a ser de 13.4 puntos.

## 7. Consideraciones generales

Los elementos analizados en el presente estudio tratan de mostrar la evolución de la cobertura brindada por el BPS a los trabajadores del sector rural, los que presentan características distintivas del resto de los trabajadores, no solo desde el punto de vista del trabajo que realizan y de la locación, sino de la forma de aportación.

A modo de resumen podemos mencionar:

- ✓ los puestos cotizantes IVS se han ido incrementando, pasando de poco más de 150 mil a 187 mil cotizantes, lo que implica un crecimiento del 24.1 % respecto al año 2000.
- ✓ Los patronos y cónyuges colaboradores se han mantenido relativamente estables, mostrando un leve descenso (-4.6%) en el horizonte de estudio.
- ✓ los dependientes han pasado de 73 mil a 113 mil, lo que implicó un incremento del entorno del 54.7%.
- ✓ las pasividades mostraron un leve descenso hasta el año 2008, momento a partir del cual comienzan a incrementarse, en total la evolución entre 2000 y 2013 implica una caída del 1%.

- ✓ las jubilaciones aumentaron un 3,2% pasando de 70,200 a 72,500, mientras que las pensiones de sobrevivencia disminuyeron (-6.3%) pasando de 55,500 a 52,000.
- ✓ para el subsidio por enfermedad, la evolución de los beneficiarios ha sido siempre creciente, llegando en 2013 a 3,319 beneficiarios.
- ✓ en el subsidio por desempleo se encuentran casi 3,600 subsidiados, lo que para el año 2013 representan un 9,7% del total de beneficiarios de desempleo asistido.
- ✓ En Asignaciones Familiares el número de beneficiarios ha disminuido aproximadamente un 6.2%, pasando en el año 2000 a poco más de 67,000 niños y jóvenes beneficiarios, a en el 2013 a más de 63,000.
- ✓ Para el subsidio por maternidad las beneficiarias se han incrementado en más de un 70%
- ✓ La relación entre egresos e ingresos totales ha descendido pasando de 5.2 a una donde los egresos fueron 3.3 veces los ingresos.
- ✓ En la relación egresos-ingresos IVS también se ve una tendencia decreciente, donde se pasó de un guarismo de 5.6 a uno 3.0.
- ✓ La relación egresos –ingresos de actividad ha tenido un comportamiento oscilante, pero siempre superior a 4.
- ✓ El índice de los aportes patronales rurales promedio por cotizante ha estado por debajo de los generales en todo el horizonte de estudio, mostrando una leve tendencia a nivelarse con los mismos en los últimos años.