

LA ECUACION DE EQUILIBRIO FINANCIERO

Resultados para el período 2004 – 2013

Cra. María Luisa Brovia

LA ECUACION DE EQUILIBRIO FINANCIERO

Resultados para el período 2004 – 2013

Cra. María Luisa Brovia
Asesoría Económica y Actuarial
Asesoría General en Seguridad Social
Agosto 2014

1. Introducción

El análisis financiero del sistema de invalidez, vejez y sobrevivencia (I.V.S.), en el corto, mediano y largo plazo, se efectúa a través de la ecuación de equilibrio, la que permite visualizar la tendencia que tendrán las principales variables involucradas.

Los sistemas financieros tienen como objetivo la búsqueda del equilibrio global entre ingresos por aportes y egresos por prestaciones en un horizonte de tiempo predeterminado.

En un régimen técnico financiero de reparto puro o simple como el uruguayo, el equilibrio entre ingresos y egresos se logra en períodos muy breves.

Este equilibrio se obtiene en los hechos, mensualmente. No obstante, a los efectos del análisis se tomarán períodos anuales.

En la modalidad más simplificada, el equilibrio financiero se puede expresar en la siguiente ecuación:

$$\text{Ingresos} = \text{Egresos}$$

2. Egresos

A los efectos del presente análisis nos limitaremos al estudio de los riesgos IVS (invalidez, vejez y sobrevivencia) contributivos, por lo que excluirémos las pensiones no contributivas por vejez e invalidez.

Los egresos los podemos determinar teniendo en cuenta el número promedio de jubilaciones existentes y la jubilación promedio. Debemos tener en cuenta además, los egresos por los gastos de funcionamiento, los cuales los reflejaremos en un coeficiente de ajuste. Con este trabajaremos más adelante, por lo que nos limitaremos en este momento a expresar los egresos de acuerdo con la primera definición:

$$\text{Egresos} = \text{Número Promedio de Jubilados} \times \text{Jubilación Promedio}$$

En términos generales se entiende que el total de pasividades está dado por la suma de las jubilaciones más las pensiones. Sin embargo a los efectos de poder trabajar con elementos comparables, expresamos a las pensiones en unidades de jubilaciones. Esta definición mide a las pasividades totales en término de “jubilaciones equivalentes”. Es decir que utilizaremos la siguiente definición:

Jubilaciones equivalentes = N° de jubilaciones + (N° de pensiones X Pensión promedio/Jubilación Promedio)

	Jubilaciones Pagas	Variación Acumulada (*)	Jubilaciones Equivalentes	Variación Acumulada(*)
2004	366,245		479,981	
2005	365,618	-0.17%	482,677	0.56%
2006	364,867	-0.38%	484,365	0.91%
2008	357.454	-2.40%	478.597	-0.29%
2009	362.120	-1.13%	484.309	0.90%
2010	378.767	3.42%	504.037	5.01%
2011	392.917	7.28%	521.020	8.55%
2012	405.210	10.64%	534.115.	11.28%
2013	413.440	12.89%	542.921	13.11%

Fuente: RING de Prestaciones

(*) Cada año respecto al 2004

Mientras que las jubilaciones pagas hasta el año 2008, han tenido un comportamiento decreciente, las jubilaciones equivalentes se han mantenido variando en un entorno del 1%. Esta situación se ha revertido a partir del año 2009, seguramente por la entrada en vigencia de la Ley 18.395 (Flexibilización de acceso a las jubilaciones), en donde tanto las jubilaciones pagas como las equivalentes han tenido un importante crecimiento con respecto al año base.

La diferencia en términos absolutos entre el número de jubilaciones pagas en el año 2013 con respecto al año 2004 es 47.195, lo que representa un incremento del 12.89%. Así mismo, las jubilaciones equivalentes crecieron con respecto al año 2004 en 62.939 lo que representa un incremento del 13.11%.

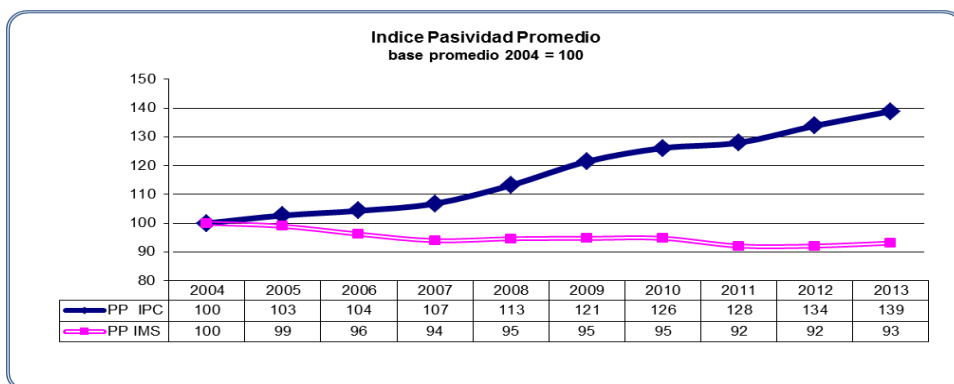
Por otra parte la jubilación promedio anual de 2013, se ubica en el entorno de los U\$S 7.600. En términos absolutos ha tenido un decrecimiento con respecto al año 2004 de U\$S 650 si el deflactor que utilizamos es el IMS, lo que en términos relativos nos está indicando un descenso del orden del 6.9%. En cambio si utilizamos como deflactor al IPC, la jubilación promedio se ha incrementado en U\$ 1.866 lo que en términos relativos sería un aumento del 38.9% con respecto al año 2004.

Pasividad Promedio Anual (*)				
	En términos de IMS		En términos de I.P.C	
	\$	U\$\$	\$	U\$\$
2004	168,438	8,224	112,916	5,513
2005	166,693	8,139	115,964	5,662
2006	162,074	7,913	117,796	5,751
2007	158,261	7,727	120,607	5,889
2008	159,411	7,783	127,809	6,240
2009	159,584	7,792	137,112	6,694
2010	159,663	7,795	142,387	6,952
2011	155,130	7,574	144,508	7,055
2012	155,097	7,573	151,130	7,379
2013	156,818	7,657	156,818	7,657

(*) Valores constantes. Base IPC, IMS promedio año 2013, expresados en dólares promedio año 2012 tc = 20.48

Fuente: Informe de Ingresos y Egresos de Repartición Finanzas

Si bien la jubilación promedio anual en términos de salarios ha descendido, debido al momento en que se otorgan los aumentos¹ y a la entrada en vigencia de la Ley 18.395 de Flexibilización de jubilaciones², en términos de IPC en el mismo período han ganado poder adquisitivo. Si elaboramos un índice con estos comportamientos obtenemos:



La pasividad promedio anual a precios constantes ha crecido un 39% y ha descendido en términos de salarios un 7%.

¹ Hay que recordar que las pasividades se reajustan con el incremento de salarios del año anterior, por lo cual se presenta un desfase entre el crecimiento de las pasividades y el salario

² Índice de Revaluación Pasividad Promedio – Comentarios de Seguridad Social N° 44

El comportamiento diferente de los índices mencionados, también se ve reflejado en los egresos por pago de pasividades. Es así que existe un crecimiento en los egresos por pago de pasividades del orden del 2.9% cuando los expresamos en términos de IMS y un 49.6% si los expresamos en términos de IPC.

	Total Egresos I.V.S. (*)			
	En términos de IMS		En términos de I.P.C	
	\$ (**)	U\$S (**)	\$ (**)	U\$S(**)
2004	80,847	3,947	54,198	2,646
2005	80,459	3,928	55,973	2,733
2006	78,503	3,833	57,056	2,786
2007	76,012	3,711	57,927	2,828
2008	76,294	3,725	61,169	2,987
2009	77,288	3,774	66,405	3,242
2010	80,476	3,929	71,768	3,504
2011	80,826	3,946	75,292	3,676
2012	83,202	4,062	81,073	3,958
2013	85,140	4,157	85,140	4,157

(*) Valores constantes. Base IPC, IMS promedio año 2013, expresados en dólares promedio año 2013 tc =20.48

(**) Expresado en millones

Fuente: Informe de Ingresos y Egresos de Repartición Finanzas

3. Ingresos

Los ingresos destinados al subsistema IVS provienen:

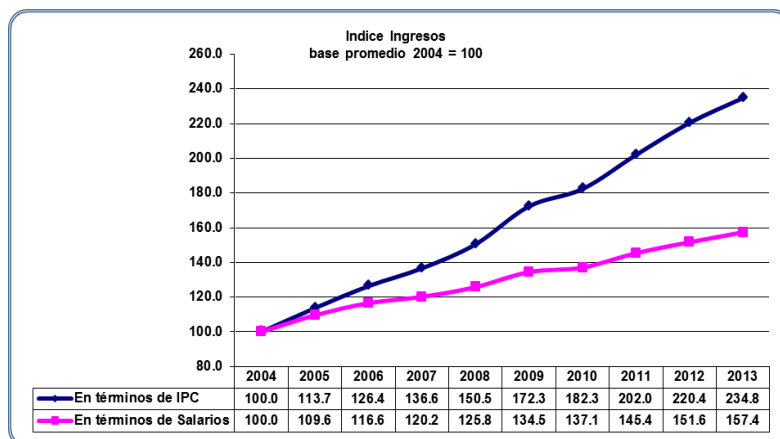
- De las contribuciones personales y patronales sobre la masa salarial
- De las contribuciones del Estado, que comprenden los ingresos provenientes de la afectación al organismo de diferentes impuestos y la Asistencia Financiera en caso de ser necesaria.

La suma de estos ingresos constituye el total de recursos disponibles para financiar el total de egresos de IVS.

A los efectos de comparar los ingresos provenientes de ambas fuentes, es necesario expresarlos en términos de una de ellas. Siendo los de mayor cuantía los provenientes de la masa salarial, es conveniente convertir las contribuciones estatales a términos de aportación sobre masa salarial. De esta forma, las variables determinantes de los ingresos se reducen a: la tasa de aporte (que incluye aportes personales, patronales y contribución del Estado), el sueldo medio anual de los cotizantes del subsistema y el número de activos cotizantes.

$$\text{Ingresos} = \text{Sueldo anual promedio} \times \text{número cotizantes} \times \text{tasa de aporte}$$

Al observar la evolución de los ingresos expresados en términos de IPC o en términos de salarios encontramos:



Al comparar los ingresos anuales en valores constantes del año 2013 respecto a los del año 2004, en términos de Índice de Precios al Consumo (IPC) observamos que han aumentado un 134.8% y al expresarlos en términos de Salario (IMS) se han incrementado en un 57.4%.

Debido a la evolución diferente que han tenido estos deflatores, haremos el análisis de la evolución de los ingresos según en términos de qué deflactor utilizemos.

- **En términos de IPC**

AÑO	Cotizantes	Sueldo promedio anual(*)	Tasa de aporte	Ingresos(**)
		U\$S		U\$S (**)
2004	915.340	3,685	25.16%	849
2005	1.005.143	3,967	25.34%	1,010
2006	1,083,841	4,433	24.87%	1,195
2007	1,166,716	5,176	23.12%	1,396
2008	1.248.623	5,643	23.54%	1,659
2009	1.283.197	6,592	24.05%	2,034
2010	1.350.196	7,164	23.94%	2,297
2011	1,409,330	8,204	23.79%	2,750
2012	1.457.546	9,376	23.74%	3,244
2013	1.482.933	10,659	23.74%	3,752

(*)Valores constantes .Base IPC promedio año 2013, expresados en dólares promedio año 2013 TC = 20.48

(**) Expresado en millones de dólares

Fuente: Consolidado de Recaudación ATYR

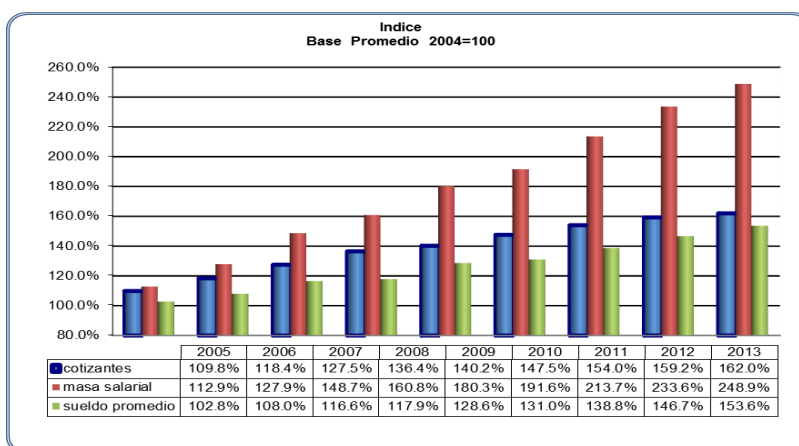
Los ingresos del año 2013, en términos de IPC expresados en dólares promedio del año, han tenido un crecimiento desde el año 2004 del orden del 134.8%, lo que en términos absolutos son unos 2.900 millones de dólares.

Este incremento, lo podemos atribuir por un lado a que los cotizantes se han incrementado en 62% respecto al año 2004, por otro al aumento del sueldo promedio de aportación del orden del 53.6%. La consecuencia del comportamiento de estas variables

se ha visto reflejado en el incremento de la masa salarial, que paso de 6.351 millones de dólares en el año 2004 a 15.806 millones en el 2013. En términos relativos estamos hablando de un crecimiento del 149% de la masa salarial.

El mayor incremento de la masa salarial que los ingresos lo podemos atribuir a la disminución de la tasa promedio de aportación que en el año 2004 fue 25.16% y en al año 2013 fue de 23.74%

Si elaboramos un índice del comportamiento de estas variables obtenemos:



• **En términos de IMS**

AÑO	Cotizantes	Sueldo promedio anual(*) U\$S	Tasa de aporte	Ingresos(**) U\$S (**)
2004	915.340	10,350	25.16%	2,384
2005	1,005.143	10,254	25.34%	2,612
2006	1,083,841	10,309	24.87%	2,778
2007	1,166,716	10,619	23.12%	2,864
2008	1.248.623	10,200	23.54%	2,999
2009	1.283.197	10,385	24.05%	3,205
2010	1.350.196	10,192	23.94%	3,267
2011	1,409,330	10,336	23.79%	3,465
2012	1.457.546	10,447	23.74%	3,615
2013	1.482.933	10,659	23.74%	3,752

(*) Valores constantes. Base IMS promedio año 2013, expresados en dólares promedio año 2013 tc = 20.48

(**) Expresado en millones de dólares

Fuente: Consolidado de Recaudación ATYR

Los ingresos del año 2013, en términos de IMS expresados en dólares promedio del año, han tenido un crecimiento del 57.4% con relación al año 2004, lo que en términos absolutos son unos 1.368 millones de dólares.

Este crecimiento lo podemos atribuir sobretodo al importante aumento de nuestros puestos cotizantes, el cual ha significado la captación de unos 567 mil puestos de trabajo.

4. Tasa de Equilibrio y Relaciones Básicas

El equilibrio financiero para un sistema de reparto se obtiene cuando se igualan los Ingresos y los Egresos anuales.

$$a * S * N = P * p * z$$

Siendo:

a - Tasa de aportes

S - Sueldo medio anual de los cotizantes del subsistema

N - Número de puestos cotizantes

P - Número de pasividades

p - Monto de la pasividad promedio

z - Coeficiente de ajuste de egresos que corresponde a los gastos de funcionamiento

La ecuación anterior la podemos expresar de la siguiente manera:

$$p / S * z = a * N / P$$

Si a p/S y a N/P las llamamos “c” y “r” respectivamente, obtenemos:

$$c * z = a * r$$

$$a = (c / r) * z$$

“c” es la relación económica de la ecuación, representando la proporción de la prestación promedio de pasividad (incluye jubilaciones y pensiones) respecto del salario promedio de cotizantes.

“r” es la relación demográfica de la ecuación que representa la relación entre el número de activos cotizantes y el número de pasivos.

A partir de la entrada en vigencia de la Ley 16.713, el Banco de Previsión Social actúa como agente de retención de los aportes para el régimen de jubilación por ahorro individual obligatorio. Recauda esos aportes y los debe transferir a las AFAP.

Esto nos lleva a replantear la ecuación de equilibrio. Por un lado tenemos la recaudación total, la cual desde la vigencia de la ley incluye las transferencias a las AFAP, y por otro debemos sumarle a los egresos la parte de recaudación que debemos transferir.

$$a * S * N = P * p * z + TRA$$

Siendo TRA = Transferencias AFAP

Veamos la evolución de estas relaciones para el período considerado.

AÑO	RELACION ACTIVO/PASIVO	RELACION PASIV/SALARIO	TASA DE EQUILIBRIO
2004	1.91	79.5%	47.11%
2005	2.08	79.4%	43.35%
2006	2.24	76.8%	39.37%
2007	2.43	72.8%	34.83%
2008	2.61	76.3%	34.50%
2009	2.65	75.0%	33.66%
2010	2.68	77.1%	34.59%
2011	2.70	73.3%	33.42%
2012	2.72	72.5%	32.95%
2013	2.73	71.8%	32.86%

La relación *activo/pasivo*, tiene un comportamiento creciente desde el año 2004 al 2013, fundamentalmente dado por el importante crecimiento de los puestos cotizantes en el período de estudio.

La relación *pasividad/salario* surge de la comparación entre el monto de la jubilación promedio, y el sueldo promedio de los activos cotizantes. La variación de esta relación se debe a la evolución que han tenido la pasividad y el salario promedio en el período considerado.

Es importante destacar que esta variable mide la relación entre la pasividad y el salario "promedio" de aporte al BPS, no es la tasa de reemplazo legal vigente.

La *tasa de equilibrio* es aquella que aplicada sobre la masa salarial, permite igualar los ingresos y egresos anuales del sistema. Es decir, es la tasa que se debería aportar si el sistema se auto financiara. Si bien la Tasa de Equilibrio, está en continuo decrecimiento desde el año 2004 al 2009, pasando del 47.11% al 33.66%, tiene un pequeño crecimiento en el año 2010, ubicándose en 34.59%. Este incremento en la tasa lo podemos atribuir al mayor crecimiento de los egresos que los ingresos en el año. No debemos olvidarnos que si bien es muy importante el crecimiento de los puestos cotizantes, no menos importante es la entrada en vigencia la Ley 18.395 (Flexibilización de las Jubilaciones), la cual ha hecho que en estos dos últimos años prácticamente se hayan duplicado la cantidad de altas de pasividad.

A partir del año 2010 la tasa está en continuo descenso, siendo actualmente 32.86% la tasa necesaria para lograr el equilibrio. Esto lo atribuimos a que en este período los ingresos han tenido un mayor crecimiento que los egresos.

Sobre esta tasa es donde la Ley 16.713 hace sentir su influencia, como consecuencia de las transferencias. Si la calculamos bajo el supuesto de la no existencia de transferencias, llegamos a:

AÑO	Tasa de Equilibrio Sin Transferencias	Tasa de Equilibrio Con Transferencias
2004	42.08%	47.11%
2005	38.43%	43.35%
2006	34.45%	39.37%
2007	30.05%	34.83%
2008	29.38%	34.50%
2009	28.31%	33.66%
2010	29.02%	34.59%
2011	27.69%	33.42%
2012	26.98%	32.95%
2013	26.75%	32.86%

Como consecuencia de la consideración dentro de los egresos de las transferencias a las AFAP, tenemos la siguiente ecuación:

$$\text{Masa salarial} * \text{tasa de aporte} = \text{Egresos por prestaciones} + \text{Transf. AFAP}$$

De donde:

$$\text{Tasa de aporte} = \frac{\text{Egresos por prestaciones} + \text{Transf. AFAP}}{\text{Masa Salarial}}$$

Pero como ya dijimos, en el régimen uruguayo existen las contribuciones de los afiliados activos, los impuestos afectados y la asistencia financiera del Estado que cubre los déficits existentes. Si desagregamos todos estos conceptos en función de la masa salarial llegamos a:

	Tasa de Equilibrio (*)	Aportación Promedio (*)	Impuestos Afectados (*)	Asistencia Del Estado (*)
2004	47.11%	25.16%	11.35%	10.60%
2005	43.35%	25.34%	10.95%	7.05%
2006	39.37%	24.87%	10.47%	4.03%
2007	34.83%	23.12%	10.07%	1.64%
2008	34.50%	23.54%	10.96%	0.00%
2009	33.66%	24.05%	9.61%	0.00%
2010	34.59%	23.74%	9.87%	0.98%
2011	33.42%	23.79%	9.25%	0.39%
2012	32.95%	23.74%	8.92%	0.29%
2013	32.86%	23.74%	8.62%	0.50%

(*) Expresada en porcentaje de masa salarial

La tasa de aportación promedio de los afiliados alcanzó en el año 2004 al 25.16% sobre la masa salarial, el excedente de la tasa de equilibrio sobre la tasa de aportación estuvo constituido por los impuestos afectados 11.35% y la asistencia financiera, 10.6%, expresados como porcentajes de la masa salarial.

La evolución de esta tasa depende de las distintas tasas de aporte patronal y distintas exoneraciones que existieron en el período.

En el año 2013 la tasa de aportación promedio se mantuvo en los mismos niveles que el año 2012 en 23.74%.

Los impuestos afectados que en el año 2004 representaban el 11.35% de la masa salarial presentan una evolución decreciente hasta el año 2007, volviendo a crecer en el año 2008 ubicándose en el 10.96% de la masa salarial para tener un nuevo decrecimiento desde el año 2009 llegando al entorno del 8.62% de la masa salarial en este último año.

El aumento sostenido que hemos tenido de la recaudación y de los impuestos afectados al organismo, desde el año 2004, debido al importante crecimiento de los puestos cotizantes y al aumento en la recaudación del IVA y de los nuevos impuestos afectados al organismo, motiva la disminución paulatina de la Asistencia Financiera en el período estudiado, lo cual llevó a que en el año 2008 y 2009 no sólo no necesitamos de ella sino que obtuvimos un superávit financiero. Desde el año 2010 volvimos a necesitar de Asistencia, seguramente debido al importante crecimiento de nuestros egresos por la entrada en vigencia de la Ley 18.395 de Flexibilización de las Jubilaciones. Es de destacar que el ingreso por este concepto se encuentra en niveles mínimos históricos.

5. Análisis de la Estructura Financiera

La doctrina en materia de financiación de la Seguridad Social analiza además del sistema financiero, el concepto de estructura financiera o fuentes de financiamiento.

La estructura de las fuentes de financiamiento de un sistema de Seguridad Social se basa en el origen de sus recursos y la dimensión de esas distintas fuentes.

En el caso uruguayo los recursos provienen: de los aportes personales, de los aportes patronales, de los impuestos afectados al organismo y la asistencia financiera del Estado.

5.1 Composición de los ingresos

Para poder apreciar la dimensión y la estructura de estos recursos, partiremos de la siguiente relación simple de ingresos la cual iremos desagregando.

Según el *concepto* de los ingresos podemos dividirlos en Ingresos por contribuciones de los cotizantes activos, e Ingresos por Contribuciones del Estado.

$$I = IC + CE$$

Donde: I = Ingreso Total

IC = Ingresos por contribuciones de activos

CE = Contribuciones del Estado

Esta relación puede ser visualizada para el año 2013 en el siguiente cuadro:

Ingresos (**) 2013 - según concepto		
U\$S(*)		
Ingresos por contribuciones	3.751,79	72.23%
Contribuciones del estado	1.442,29	27.77%
Total	5.194,08	100.00%

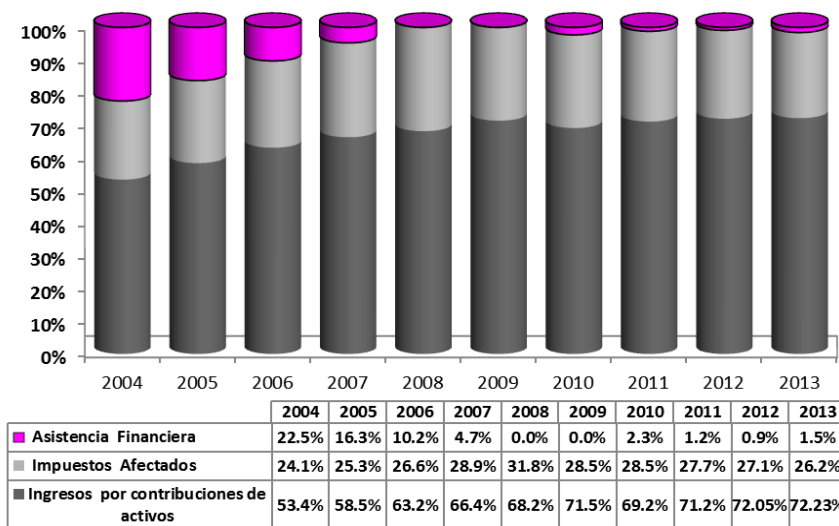
(*) TC. Interbancario vendedor promedio año 2013= 20.48

(**) Expresado en millones de dólares

Fuente: Consolidado de Recaudación ATYR

El total de ingresos necesarios para obtener el equilibrio en el año 2013 asciende a 5.194.08 millones de dólares. Esta suma es la que cubre los egresos para las prestaciones IVS contributivas, los gastos de administración del organismo y las transferencias a las AFAP.

El 72.23% de esos ingresos provienen de las contribuciones efectuados por los cotizantes activos y el 27.77% corresponde a las contribuciones del estado. Estas últimas comprenden a los Impuestos afectados y a la Asistencia Financiera



Bajo tal óptica al considerar la evolución - 2004 al 2013- de la proporción de dicha relación se puede afirmar la existencia de un incremento sostenido de la participación de los recursos provenientes de las contribuciones directas de los afiliados en detrimento de las Contribuciones del Estado (Impuestos afectados y Asistencia Financiera). Esta última, la cual representa el déficit del sistema IVS, que en el año 2004 rondaba el 22% de nuestros ingresos, ha ido decreciendo hasta no necesitar de ella por dos años consecutivos (2008 y 2009).

En el año 2013 el 72.23% de nuestros ingresos correspondieron a ingresos por contribuciones, un 26.2% a Impuestos Afectados, y el 1.5% de nuestros egresos fue cubierto por medio de Asistencia Financiera.

Las contribuciones totales efectuadas por los activos cotizantes las podemos dividir según el *destino* de las mismas; por un lado tenemos las que serán afectadas al régimen solidario, y por otro las que se destinarán al régimen de ahorro.

Ingresos () por Contribuciones 2013 - según destino**

	U\$\$(*)	
Recursos del Régimen Solidario	2.785,71	74.25%
Recursos del Régimen de Ahorro	966,07	25.75%
Total	3.751,79	

(*)TC. Interbancario vendedor promedio año 2013= 20.48

(**) Expresado en millones de dólares

Fuente: Consolidado de Recaudación ATYR y Gerencia de Distribución y Rezagos

Se puede apreciar que del 72.23% que ingresa al BPS por concepto de contribuciones de activos, el 74.25% quedó en el organismo en el año 2013 y el 25.75% fue transferido a las AFAP en concepto de aportes al sistema de ahorro.

No obstante lo expuesto, para considerar desde un punto de vista global la importancia relativa de las contribuciones del estado, es preciso considerar exclusivamente los aportes de los afiliados activos con destino al régimen solidario, tal como se expresa en el siguiente cuadro.

Ingresos () del B.P.S. 2013 – según concepto**

	U\$\$(*)	
Contribuciones del Régimen Solidario	2.785,71	65.89%
Contribuciones Estatales		
Por impuestos	1.362,65	32.23%
Por Asistencia Financiera	79,64	1.88%
Total	4.228,00	100.00%

(*)TC. Interbancario vendedor promedio año 2013= 20.48

(**) Expresado en millones de dólares

Fuente: Consolidado de Recaudación ATYR, Informe de Ingresos y Egresos Repartición Finanzas

Al tener en cuenta el destino de los ingresos hace que la estructura de éstos se modifique. Las contribuciones de activos varían en 966,07 millones de dólares, que son las transferencias a las AFAP del período considerado. Esto representa una baja del 25.75% en las contribuciones totales de los activos que ascienden a 2.785,71 millones de dólares.

5.2 Desagregación de las contribuciones de afiliados y del Estado

Desagregaremos ahora, los ingresos por contribuciones de activos y las contribuciones del estado según el concepto que incluyen las mismas. Por lo que podemos plantear la siguiente relación:

$$IC = AE + AP$$

Donde:

- IC = Ingresos por contribuciones de activos
- AE = Aporte patronal general
- AP = Aporte personal

El régimen general de aportación al B.P.S. está constituido por contribuciones patronales y personales sobre la nómina de salarios (reales y fictos).

Es interesante plantear la desagregación de estos conceptos a los efectos de poder visualizar la importancia relativa de cada uno de ellos. En el siguiente cuadro se expresan los valores correspondientes al ejercicio 2013.

Ingresos (**) por Contribuciones 2013 - según concepto		
	U\$S(*)	
Aporte patronal	1.380,83	36.80%
Aporte personal	2.370,96	63.20%
Total	3.751,79	

(*)TC. Interbancario vendedor promedio año 2013= 20.48

(**) Expresado en millones de dólares

Fuente: Consolidado de Recaudación ATYR, Informe de Ingresos y Egresos Repartición Finanzas

El régimen general establece una tasa patronal del 7.5% y el 15% personal sobre la masa salarial. Se puede apreciar que el sistema se financia con una aportación personal, superior a la patronal, que en términos generales alcanza al 63% del total.

Si consideramos los aportes exclusivos al régimen solidario, deduciendo del aporte personal que figura en el cuadro anterior, las transferencias a las AFAP del período, obtenemos.

Ingresos () por Contribuciones al Régimen Solidario 2013 - según concepto**

	U\$\$(*)	
Aporte patronal	1.380,83	49.57%
Aporte personal	1.404,88	50.43%
Total	2.785,71	

(*)TC. Interbancario vendedor promedio año 2013= 20.48

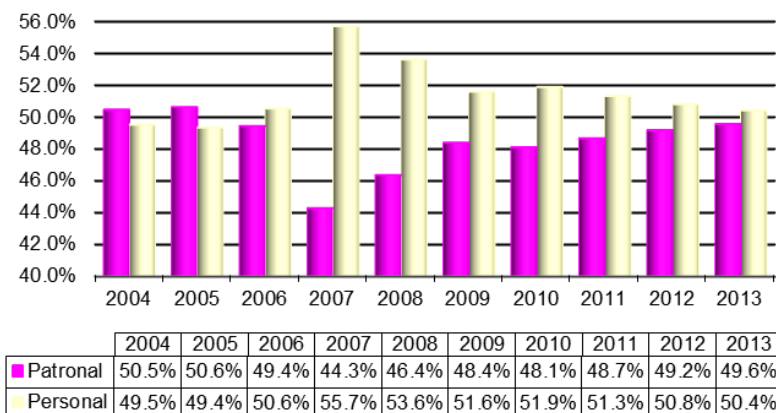
(**) Expresado en millones de dólares

Fuente: Consolidado de Recaudación ATYR, Informe de Ingresos y Egresos Repartición Finanzas

El aporte patronal representa el 49.57% de los ingresos por contribuciones y el aporte personal se ha ubicado en el 50.43% del total.

Si consideramos la evolución de la estructura de estos ingresos apreciaremos que:

**Ingresos por contribuciones Regimen Solidario
s/ concepto**



Hasta el año 2006, los ingresos por contribuciones se encontraban en el entorno del 50% correspondiente aporte patronal y el 50% restante al aporte personal. En julio de 2007 entra en vigencia la nueva Ley tributaria (N° 18.083), la cual en términos generales derogó todas las exoneraciones y reducciones de aportes patronales pero bajó la tasa de aporte patronal del 12.5% al 7.5%. En ese año el 44.3% de los ingresos por contribuciones correspondieron al aporte patronal y el 55.7% por aporte personal. Esto en mayor parte lo podemos atribuir al descenso en la tasa de aportación, ya que el efecto de la eliminación de las exoneraciones no fue en forma inmediata.

A partir del año 2008, se observa un incremento en la estructura de ingresos de los aportes patronales, efecto que podemos atribuir a la plena vigencia de la eliminación de las exoneraciones.

6. Conclusiones

El equilibrio financiero para un sistema de reparto se obtiene cuando se igualan los Ingresos y los Egresos anuales. El estudio lo realizamos analizando la ecuación de equilibrio del sistema expresada a través de lo que definimos como: la relación demográfica, la relación económica y la tasa de equilibrio.

La relación demográfica expresada a través del cociente *activo/pasivo*, tiene un comportamiento creciente desde el año 2004 al 2013. Es así que el coeficiente de dependencia del sistema ha pasado de 1.91 activos que efectúan aportes por cada persona que recibe una prestación en el año 2004, a 2.73 en el año 2013. Este nivel al que ha llegado el ratio se debe fundamentalmente al crecimiento nunca antes registrado de los activos cotizantes, los cuales han tenido un incremento del 62% en este período 2004 – 2013, lo que representó la captación de 567 mil nuevos puestos cotizantes.

Por otro lado, la relación económica expresada a través del cociente *pasividad/salario*, en el período 2004 – 2013, tiene un comportamiento oscilante, atribuible a que las pasividades se reajustan con el incremento de salarios del año anterior, por lo cual se presenta un desfase entre el crecimiento de las pasividades y el salario.

La *tasa de equilibrio* la cual definimos como aquella que aplicada sobre la masa salarial, permite igualar los ingresos y egresos anuales del sistema, ha tenido un comportamiento decreciente siendo en el año 2004 igual al 47.1% de la masa salarial llegando al entorno del 32.86% en el año 2013.

La importancia de este comportamiento radica en cómo afecta esto a la Asistencia Financiera que recibe el organismo para poder hacer frente a sus obligaciones.

La entrada en vigencia de la Ley 18.395 de Flexibilización de acceso a las Jubilaciones, ha impactado en las altas de jubilaciones, las cuales en el año 2009 - 2010 prácticamente se han duplicado, llegando al entorno de las 30 mil altas anuales.

Y si bien en el período hemos tenido un aumento sostenido de la recaudación por contribuciones y de los impuestos afectados, nuestros egresos han crecido más que nuestros ingresos, por lo cual hemos necesitado asistencia financiera. De todas formas se debe destacar que la Asistencia Financiera recibida se encuentra en niveles mínimos históricos.

Desde el punto de vista de la estructura financiera se puede afirmar que se ha dado un incremento sostenido de las contribuciones directas de los afiliados en detrimento de la participación de los recursos provenientes de las Contribuciones del Estado (Impuestos Afectados y Asistencia Financiera)

Se puede apreciar, en el período estudiado, que del ingreso al BPS por concepto de contribuciones de activos, el 74% quedó en el organismo y el 26% fue transferido a las AFAP en concepto de aportes al sistema de ahorro. Es decir que en el sistema mixto es prevalente el sistema de reparto.