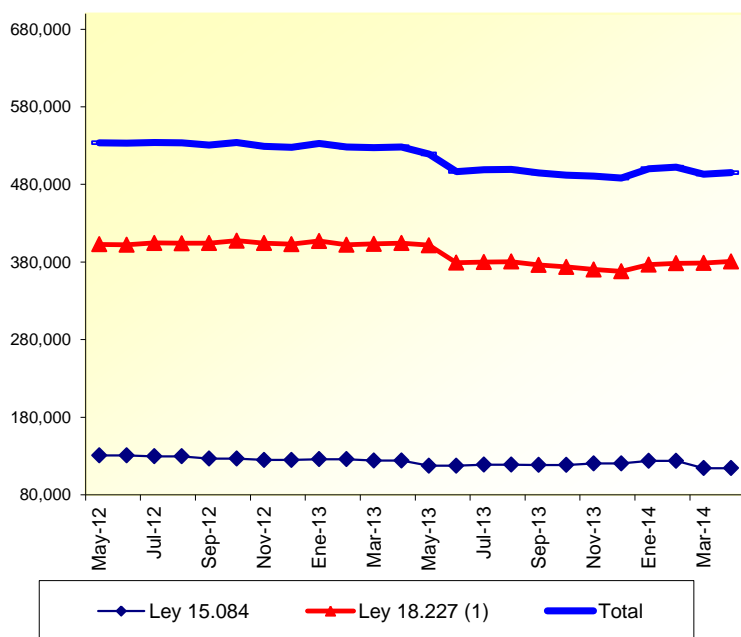


III.1.0 NÚMERO DE BENEFICIARIOS QUE PERCIBEN LA ASIGNACIÓN FAMILIAR SEGÚN REGIMEN LEGAL

I) Información Mensual			
Fecha	Ley 15.084	Ley 18.227 (1)	Total
Mayo-12	130,792	402,765	533,557
Junio-12	130,792	402,251	533,043
Julio-12	129,590	404,572	534,162
Agosto-12	129,590	404,108	533,698
Septiembre-12	126,618	404,255	530,873
Octubre-12	126,618	407,401	534,019
Noviembre-12	124,806	404,451	529,257
Diciembre-12	124,806	402,898	527,704
Enero-13	125,778	406,962	532,740
Febrero-13	125,778	402,297	528,075
Marzo-13	124,041	403,430	527,471
Abril-13	124,041	404,330	528,371
Mayo-13	117,502	401,606	519,108
Junio-13	117,502	379,062	496,564
Julio-13	118,778	380,087	498,865
Agosto-13	118,778	380,523	499,301
Septiembre-13	118,471	376,275	494,746
Octubre-13	118,471	373,622	492,093
Noviembre-13	120,235	370,329	490,564
Diciembre-13	120,235	367,865	488,100
Enero-14	123,702	376,441	500,143
Febrero-14	123,702	378,396	502,098
Marzo-14 (*)	114,385	378,894	493,279
Abril-14 (*)	114,385	380,753	495,138



II) Variaciones de períodos sucesivos		
	Promedio Mensual	Variación
Año		
May-12 - Abr-13	531,081	
May-13 - Abr-14	497,500	-6.3%

Semestre		
	Promedio Mensual	Variación
May-12 - Oct-12	533,225	
Nov-12 - Abr-13	528,936	-0.8%
May-13 - Oct-13	500,113	-5.4%
Nov-13 - Abr-14	494,887	-1.0%

Cuatrimestre		
	Promedio Mensual	Variación
May-12 - Ago-12	533,615	
Sep-12 - Dic-12	530,463	-0.6%
Ene-13 - Abr-13	529,164	-0.2%
May-13 - Ago-13	503,460	-4.9%
Sep-13 - Dic-13	491,376	-2.4%
Ene-14 - Abr-14	497,665	1.3%

III) Variaciones de períodos similares		
	Promedio Mensual	Variación
Semestre		
Nov-12 - Abr-13	528,936	
Nov-13 - Abr-14	494,887	-6.4%

Cuatrimestre		
	Promedio Mensual	Variación
Ene-13 - Abr-13	529,164	
Ene-14 - Abr-14	497,665	-6.0%

Mes		
	Promedio Mensual	Variación
Abr-13	528,371	
Abr-14	495,138	-6.3%

Fuente: DW Ring de Prestaciones

(1) Plan de Equidad.

(*) Último bimestre no incluye demanda.

III.1.5 NÚMERO DE BENEFICIARIOS QUE PERCIBEN LA ASIGNACIÓN FAMILIAR SEGÚN REGIMEN LEGAL - PREESCOLAR, ESCOLAR Y PRENATAL

I) Información Mensual			
Fecha	Ley 15.084 (*)	Ley 18.227(1)	Total
Mayo-12	90,490	327,239	417,729
Junio-12	90,490	326,073	416,563
Julio-12	90,230	327,805	418,035
Agosto-12	90,230	328,022	418,252
Septiembre-12	88,763	329,374	418,137
Octubre-12	88,763	332,254	421,017
Noviembre-12	88,525	331,012	419,537
Diciembre-12	88,525	330,924	419,449
Enero-13	89,666	335,564	425,230
Febrero-13	89,666	332,899	422,565
Marzo-13	88,406	333,824	422,230
Abril-13	88,406	332,978	421,384
Mayo-13	85,461	327,462	412,923
Junio-13	85,461	312,886	398,347
Julio-13	86,617	313,935	400,552
Agosto-13	86,617	313,721	400,338
Septiembre-13	88,983	312,127	401,110
Octubre-13	88,983	299,560	388,543
Noviembre-13	91,755	297,937	389,692
Diciembre-13	91,755	299,031	390,786
Enero-14	89,744	306,678	396,422
Febrero-14	89,744	299,095	388,839
Marzo-14 (*)	82,337	300,170	382,507
Abril-14 (*)	82,337	300,012	382,349

II) Variaciones de períodos sucesivos		
Año	Promedio Mensual	Variación
May-12 - Abr-13	420,010	
May-13 - Abr-14	394,367	-6.1%

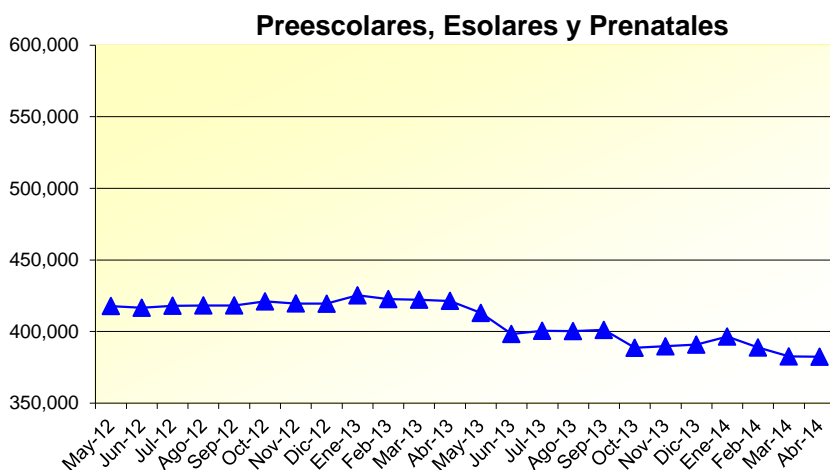
Semestre		
Período	Promedio Mensual	Variación
May-12 - Oct-12	418,289	
Nov-12 - Abr-13	421,732	0.8%
May-13 - Oct-13	400,302	-5.1%
Nov-13 - Abr-14	388,432	-3.0%

Cuatrimestre		
Período	Promedio Mensual	Variación
May-12 - Ago-12	417,645	
Sep-12 - Dic-12	419,535	0.5%
Ene-13 - Abr-13	422,852	0.8%
May-13 - Ago-13	403,040	-4.7%
Sep-13 - Dic-13	392,533	-2.6%
Ene-14 - Abr-14	387,529	-1.3%

III) Variaciones de períodos similares		
Semestre	Promedio Mensual	Variación
Nov-12 - Abr-13	421,732	
Nov-13 - Abr-14	388,432	-7.9%

Cuatrimestre		
Período	Promedio Mensual	Variación
Ene-13 - Abr-13	422,852	
Ene-14 - Abr-14	387,529	-8.4%

Mes		
Mes	Promedio Mensual	Variación
Abr-13	421,384	
Abr-14	382,349	-9.3%



Fuente: DW Ring de Prestaciones

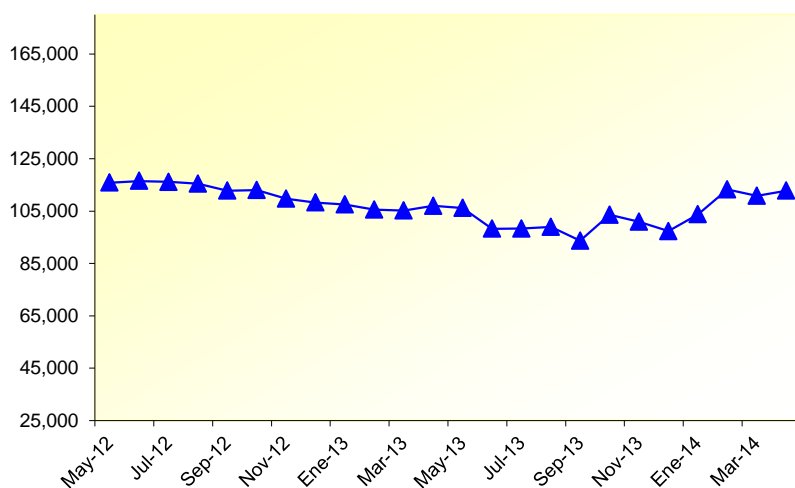
(*) La ley 15.084 en el último bimestre no incluyen demanda.

(1) Plan de Equidad.

III.1.6 NÚMERO DE BENEFICIARIOS QUE PERCIBEN LA ASIGNACIÓN FAMILIAR SEGÚN REGIMEN LEGAL - LICEALES

I) Información Mensual			
Fecha	Ley 15.084 (*)	Ley 18.227 (1)	Total
Mayo-12	40,302	75,526	115,828
Junio-12	40,302	76,178	116,480
Julio-12	39,360	76,767	116,127
Agosto-12	39,360	76,086	115,446
Septiembre-12	37,855	74,881	112,736
Octubre-12	37,855	75,147	113,002
Noviembre-12	36,281	73,439	109,720
Diciembre-12	36,281	71,974	108,255
Enero-13	36,112	71,398	107,510
Febrero-13	36,112	69,398	105,510
Marzo-13	35,635	69,606	105,241
Abril-13	35,635	71,352	106,987
Mayo-13	32,041	74,144	106,185
Junio-13	32,041	66,176	98,217
Julio-13	32,161	66,152	98,313
Agosto-13	32,161	66,802	98,963
Septiembre-13	29,488	64,148	93,636
Octubre-13	29,488	74,062	103,550
Noviembre-13	28,480	72,392	100,872
Diciembre-13	28,480	68,834	97,314
Enero-14	33,958	69,763	103,721
Febrero-14	33,958	79,301	113,259
Marzo-14 (*)	32,048	78,724	110,772
Abril-14 (*)	32,048	80,741	112,789

Liceales



Fuente: DW Ring de Prestaciones

(*) La ley 15.084 en el último bimestre no incluye demanda.

(1) Plan de Equidad

II) Variaciones de períodos sucesivos		
Año	Promedio Mensual	Variación
May-12 - Abr-13	111,070	
May-13 - Abr-14	103,133	-7.1%

Semestre		
	Promedio Mensual	Variación
May-12 - Oct-12	114,937	
Nov-12 - Abr-13	107,204	-6.7%
May-13 - Oct-13	99,811	-6.9%
Nov-13 - Abr-14	106,455	6.7%

Cuatrimestre		
	Promedio Mensual	Variación
May-12 - Ago-12	115,970	
Sep-12 - Dic-12	110,929	-4.3%
Ene-13 - Abr-13	106,312	-4.2%
May-13 - Ago-13	100,420	-5.5%
Sep-13 - Dic-13	98,843	-1.6%
Ene-14 - Abr-14	110,135	11.4%

III) Variaciones de períodos similares		
Semestre	Promedio Mensual	Variación
Nov-12 - Abr-13	107,204	
Nov-13 - Abr-14	106,455	-0.7%

Cuatrimestre		
	Promedio Mensual	Variación
Ene-13 - Abr-13	106,312	
Ene-14 - Abr-14	110,135	3.6%

Mes		
	Promedio Mensual	Variación
Abr-13	106,987	
Abr-14	112,789	5.4%

LEY 18.227

BENEFICIARIOS

- Menores que integren hogares en situación de vulnerabilidad socioeconómica, la cual se determina conforme a criterios técnicos, que se procesan a través de un algoritmo en el cual se valoran varios factores:
 - Condiciones habitacionales.
 - Composición del hogar.
 - Condiciones de los integrantes.
 - Nivel educativo de los integrantes.
 - Situación sanitaria.
 - El umbral de ingreso por hogar se determina actualmente en **\$ 5.570.-** por cada uno de sus integrantes.
- A partir de la constatación fehaciente del estado de gravidez de la beneficiaria se tiene derecho al cobro, conocido como prenatal.
- Menores internados en régimen de tiempo completo en establecimientos del INAU o instituciones con convenio por el INAU.

VALOR MONETARIO DEL BENEFICIO

Valores mensuales básicos

- El monto a percibir por cada hogar se determina según la cantidad de beneficiarios del mismo y el nivel de educación que estén cursando. Actualmente el valor base es de **\$ 1.096**, cifra que se multiplica por el número de beneficiarios del hogar elevando el resultado al exponente 0,6.
- Se paga un complemento de **\$ 470** por cada beneficiario que este cursando nivel secundario.
- **\$ 1.566** por beneficiarios discapacitados (valor fijo).
- **\$ 1.096** por cada beneficiarios internado en régimen de tiempo completo en establecimientos del INAU o instituciones con convenio (valor fijo).

CUADRO DE VALORES VIGENCIA ENERO 2014

		Educación Media							
	hijos	0	1	2	3	4	5	6	7
Primaria	0		1,566	2,374	3,028	3,598	4,114	4,589	5,034
	1	1,096	2,132	2,832	3,427	3,959	4,447	4,901	5,328
	2	1,662	2,589	3,231	3,788	4,292	4,758	5,195	5,607
	3	2,119	2,989	3,592	4,121	4,603	5,052	5,474	5,875
	4	2,519	3,349	3,925	4,432	4,897	5,331	5,741	6,132
	5	2,880	3,682	4,236	4,726	5,177	5,599	5,998	6,379
	6	3,213	3,994	4,530	5,006	5,444	5,856	6,246	6,619
	7	3,524	4,288	4,809	5,273	5,701	6,103	6,486	6,851

REQUISITOS A CUMPLIR POR LOS BENEFICIARIOS

- Inscripción y concurrencia asidua del beneficiario a Institutos docentes de educación formal o no formal, públicos o privados, a excepción de beneficiarios discapacitados.
- Periodicidad de controles médicos brindada por sistema privado o público.
- Revisión médica cada 3 años para beneficiarios incapaces mayores de 18 años de edad.

TÉRMINO DE LA PRESTACIÓN

- Hasta los 14 años cuando no haya completado el ciclo de educación primaria; a los 16 años por impedimento justificado.
- Hasta los 18 años cuando curse estudios de nivel superior a primaria o fuese discapacitado, (pensión por invalidez o certificado del Patronato del Psicópata).
- El derecho al cobro de la prestación continúa a partir de los 18 años, con revisión médica cada 3 años, para aquellos beneficiarios discapacitados que no sean pensionistas por invalidez.

Ley 15.084

BENEFICIARIOS

Cada hijo o menor a cargo, desde la comprobación del embarazo hasta:

- los 14 años, si recibe educación primaria estatal o privada o hasta los 16 años por impedimento justificado
- los 18 años, si cursa estudios superiores en Institutos Estatales y/o Privados habilitados.
- De por vida o hasta que perciba otra prestación del BPS cuando padezca de una incapacidad física o psíquica, tal que impida su incorporación a todo tipo de tarea remunerada.
- menores que cobran pensión invalidez, percibirán el beneficio hasta los 14 años de edad inclusive. Los controles se harán igual que para los demás beneficiarios.
- Hijos de atributarios fallecidos, privados de libertad o incapacitados para toda tarea remunerada.

QUIENES PUEDEN ACCEDER AL BENEFICIO

- Trabajadores de la Actividad Privada que presten servicios remunerados a terceros (incluye a los empleados de los estudios notariales y empleados de la banca privada).
- Jubilados, pensionistas (de: Banca Privada, Ex - Frigorífico Nacional, Ind. y Com., Rural).
- Empresarios (solamente Pequeño productor rural y Contratista rural).
- Amparados al Subsidio por desempleo.
- Personas en Subsidio Transitorio (cuya actividad fuera habilitante de Asignaciones Familiares).

REQUISITOS A CUMPLIR POR LOS BENEFICIARIOS

Se deberá presentar certificados de estudio de el/los menor/es del año en curso.

VALOR MONETARIO DEL BENEFICIO

De acuerdo a la **ley 16.697** (ajustadas por la Ley 19.003), el beneficio a liquidar variará de acuerdo a las siguientes franjas, según los ingresos salariales del **núcleo familiar** (atributario y cónyuge o concubino/a).

FRANJAS SEGUN INGRESOS SALARIALES

1era. FRANJA:

CON INGRESOS DE \$ 1 a \$ 19.075 (27,9 UR)

VALOR DE LA ASIGNACIÓN \$ 506 (0,74 UR), por mes por beneficiario

2da . FRANJA:

CON INGRESOS de **MAS de \$ 19.075** (27,9 UR) a \$ 31.799 (46,51 UR)

VALOR DE LA ASIGNACIÓN \$ 253 (0,37 UR), por mes por beneficiario

Quienes perciben ingresos salariales superiores a los \$ 31.799, (46,51 UR), NO GENERAN DERECHO al cobro del beneficio. Mantienen el derecho a la asistencia materno-infantil.

3er. FRANJA:

Cuando **supere los \$ 31.799** y tenga **3 o más beneficiarios a su cargo**, para percibir el beneficio el tope de sus ingresos se calculará con la siguiente ecuación:

Tope de ingresos = $(\text{tope} + ((\text{tope}/10) \times (\text{CantBenef} - 2))) \times \text{UR}$

Ejemplo:

Con 3 beneficiarios

$(46,51 + (46,51/10) \times (3 - 2)) \times 683,7 = \text{Tope de ingresos} = \underline{\underline{\$ 34.979}}$

Con 4 beneficiarios

$(46,51 + (46,51/10) \times (4 - 2)) \times 683,7 = \text{Tope de ingresos} = \underline{\underline{\$ 38.159}}$

En éstos casos, el monto de la Asignación será **\$ 253 (0,37 DE LA UR)**

Valor de la U.R. tomada para el cálculo \$ 683.70, (U.R. del mes de enero).

SITUACIONES ESPECIALES

DISCAPACITADOS:

Tendrán derecho a la Asignación Familiar doble de la franja que se determine, de por vida o hasta que perciban otra prestación del BPS.

EVOLUCION DE LAS ASIGNACIONES FAMILIARES 2007 – 2013

Junio 2014

Se actualizan selección de cuadros con datos al 2013

Cuadro 1: Evolución del porcentaje de personas pobres por área geográfica, según año. Metodología de LP 2006

	<i>Total país</i>	<i>Montevideo</i>	<i>Interior Loc. de 5.000 y + hab.</i>	<i>Interior Loc. de menos de 5.000 hab</i>	<i>Interior Zonas Rurales</i>
2006	32,5	32,9	32,4	42,5	20,7
2007	29,6	30,8	29,3	37,8	16,4
2008	24,2	26,0	22,9	34,5	11,5
2009	21,0	24,1	19,1	25,6	9,1
2010	18,5	21,6	16,3	23,5	6,1
2011	13,7	16,7	12,1	16,0	6,0
2012	12,4	16,6	10,1	10,7	4,1
2013	11,5	15,7	8,6	11,9	3,0

Fuente: Estimaciones de pobreza por el método del ingreso. Año 2013, INE (marzo 2014).

Nota: con cifras revisadas 2006 a 2012

Cuadro 2: Evolución del porcentaje de personas pobres por grupos etarios, según año. Total país. Metodología LP 2006

	<i>Menos de 6</i>	<i>6 a 12</i>	<i>13 a 17</i>	<i>18 a 64</i>	<i>65 y más</i>	Total
2006	53,5	52,6	45,2	28,6	13,9	34,4
2007	51,7	52,2	43,8	25,9	11,0	30,5
2008	38,8	37,2	32,6	18,7	8,5	22,4
2009	37,8	36,2	31,5	17,5	7,4	20,9
2010	33,8	33,4	29,1	15,4	5,4	18,6
2011	26,1	24,9	22,8	11,1	4,3	13,7
2012	24,5	23,3	20,4	9,9	3,2	12,4
2013	22,6	21,2	19,9	9,2	2,7	11,5

Fuente: INE, Estimación de pobreza por el método del ingreso, varios números.

Nota: Años 2006-2008 proceso especial solicitado al INE.

Sin cifras revisadas 2006 a 2012.

Cuadro 3: Erogaciones anuales de Asignaciones Familiares en dólares constantes (1) por régimen legal, según año. Años 2007-2013

	Trabajadores formales (Ley 15.084)	HMR (Leyes 17.139 y 17.758)	Plan de Equidad (Ley 18.227)	Total
2007	93.496.372	39.109.719	0	132.606.091
2008	64.449.483	2.329.166	122.772.355	189.551.005
2009	45.832.060	85.830	176.140.619	222.058.509
2010	38.719.214	54.779	194.965.168	233.739.162
2011	33.230.157	19.033	202.244.967	235.494.157
2012	30.675.150	2.571	200.742.152	231.419.873
2013	32.338.641	320	190.605.271	222.944.231

Fuente: Balances del BPS (no ajustados por inflación), Repartición Finanzas.

(1) Valores anuales expresados en términos reales deflactados por IPC promedio anual 2013 y convertido a dólares por tipo de cambio interbancario vendedor promedio 2013 (\$ 20,48).

Cuadro 4: Porcentaje del gasto anual de Asignaciones Familiares en proporción del PBI por año. Años 2007-2013

2007	2008	2009	2010	2011	2012	2013
0,32%	0,42%	0,49%	0,48%	0,45%	0,43%	0,40

Fuente: Elaborado a partir del gasto anual corriente en AF y datos del PBI, BCU.

Cuadro 5: Producto Bruto Interno. Tasa de variación real anual. Años 2007-2013

2007	2008	2009	2010	2011	2012	2013
6,5%	7,2%	2,4%	8,4%	7,3%	3,7%	4,4

Fuente: BCU. Serie revisada.

Cuadro 6: Cantidad de beneficios de Asignaciones Familiares por régimen legal, según año a diciembre. Años 2007-2013

	Trabajadores formales (Ley 15.084)	HMR (Leyes 17.139 y 17.758)	Plan de Equidad (Ley 18.227)	Total
2007	346.258	213.758	-	560.016
2008	221.456	11.313	327.913	560.682
2009	182.047	-	389.678	571.725
2010	161.000	-	412.707	573.707
2011	135.676	-	413.619	549.295
2012	124.806	-	402.898	527.704
2013	120.235	-	367.865	488.100

Fuente: Indicadores de la Seguridad Social, AEA - AGSS - BPS.

Cuadro 7: Cantidad y distribución de beneficios de Asignaciones Familiares por régimen legal, según año y zona geográfica. Años 2007 y 2013

			Trabajadores formales (Ley 15.084)	HMR (Leyes 17.139 y 17.758)	Plan de Equidad (Ley 18.227)	Total
2007	<i>Cantidad</i>	Montevideo	113.580	67.082		180.662
		Interior	232.678	146.676		379.354
		Total	346.258	213.758		560.016
<i>Distribución</i>	Montevideo	32,8%	31,4%		32,3%	
	Interior	67,2%	68,6%		67,7%	
	Total	100,0%	100,0%		100,0%	
2013	<i>Cantidad</i>	Montevideo	36.815		113.780	150.595
		Interior	83.420		254.085	337.505
		Total	120.235		367.865	488.100
<i>Distribución</i>	Montevideo					
	Interior	30,6%		30,9%	30,9%	
	Total	69,4%		69,1%	69,1%	

Fuente: DW RING de Prestaciones.

Cuadro 10: Cantidad de generantes de Asignaciones Familiares por régimen legal, según año a diciembre. Años 2007-2013

	Trabajadores formales (Ley 15.084)	HMR (Leyes 17.139 y 17.758)	Plan de Equidad (Ley 18.227)	Total
2007	195.955	108.877		304.832
2008	142.440	8.519	151.396	302.355
2009	119.943		183.663	303.606
2010	108.577		198.113	306.690
2011	93.893		202.341	296.234
2012	88.275		199.261	287.536
2013	86.596		186.998	273.594

Fuente: Indicadores de la Seguridad Social, AEA – AGSS - BPS.

Cuadro 11: Distribución de generantes de Asignaciones Familiares por régimen legal, según año y sexo, a diciembre. Años 2007 y 2013 (en porcentajes)

		Trabajadores formales (Ley 15.084)	HMR (Leyes 17.139 y 17.758)	Plan de Equidad (Ley 18.227)	Total
2007	Hombre	54,8	22,4		42,9
	Mujer	45,2	77,6		57,1
	Total	100,0	100,0		100,0
2013	Hombre	41,8		5,4	16,4
	Mujer	58,2		94,6	83,6
	Total	100,0		100,0	100,0

Fuente: Elaborado a partir de Proceso especial RING de Prestaciones.

Cuadro 11a: Proporción de mujeres generantes en relación al total de generantes de Asignaciones Familiares Ley 15.084 a diciembre de cada año. Años 2005 y 2013 (en porcentajes)

2005	2006	2007	2008	2009	2010	2011	2012	2013
46,4	45,8	45,2	47,7	50,1	51,9	54,4	57,2	58,2

Fuente: Elaborado a partir Proceso especial de RING de Prestaciones.

Cuadro 12: Puestos cotizantes de trabajadores dependientes declarados en nómina por sexo, según año. Años 2007 y 2013

	<i>Hombres</i>	<i>Mujeres</i>	<i>Total</i>
Promedio anual			
2007	512.565	423.436	936.001
2013	656.592	584.456	1.241.048
Estructura			
2007	54,8	45,2	100,0
2013	52,9	47,1	100,0

Fuente: Boletín Evolución de los cotizantes 2014, AGSS – BPS.

Cuadro 12a: Proporción de mujeres trabajadoras dependientes en relación al total de cotizantes, por año. Años 2004 y 2013 (en porcentajes)

2004	2005	2006	2007	2008	2009	2010	2011	2012	2013
46,4	45,9	45,3	45,2	45,3	46,1	46,4	46,4	46,7	47,1

Fuente: En base a Boletín Evolución de los cotizantes 2014, AGSS – BPS

Cuadro 13: Número de beneficios promedio 1/ por generante de Asignaciones Familiares por régimen legal, según año a diciembre. Años 2007 – 2013

	Trabajadores formales (Ley 15.084)	HMR (Leyes 17.139 y 17.758)	Plan de Equidad (Ley 18.227)	Total
2007	1,8	2,0		1,8
2008	1,6	1,3	2,2	1,9
2009	1,5		2,1	1,9
2010	1,5		2,1	1,9
2011	1,4		2,0	1,9
2012	1,4		2,0	1,8
2013	1,4		2,0	1,8

Fuente: Elaborado a partir de Indicadores de la Seguridad Social, AEA – AGSS - BPS.

1/ Se calculó como el cociente entre el número de beneficios y el número de generantes a diciembre de cada año.

Cuadro 14: Beneficio mensual promedio 1/ en términos constantes 2/ de las Asignaciones Familiares por régimen legal, según tipo de moneda y año. Años 2007 – 2013

	Trabajadores formales (Ley 15.084)	HMR (Leyes 17.139 y 17.758)	Plan de Equidad (Ley 18.227)
<i>En Pesos constantes</i>			
2007	410,0	416,8	
2008	396,4	420,5	798,2
2009	396,1		826,3
2010	390,5		830,5
2011	388,7		832,8
2012	393,1		841,7
2013	425,4		847,0
<i>En Dólares constantes</i>			
2007	20,0	20,3	
2008	19,4	20,5	39,0
2009	19,3		40,3
2010	19,1		40,5
2011	19,0		40,7
2012	19,2		41,1
2013	20,8		41,4

Fuente: Elaborado a partir de datos de RING de Prestaciones.

1/ Se calculó como el cociente entre el importe total de la emisión y la cantidad de beneficiarios a diciembre de cada año.

2/ Valor mensual promedio en pesos corrientes expresado en términos reales deflactado por IPC promedio anual 2013 y convertido a dólares por tipo de cambio interbancario vendedor promedio 2013 (\$ 20,48).

Cuadro 15: Cantidad de beneficios de Asignaciones Familiares Ley 15.084 por monto de la prestación a diciembre de 2013

	Número	Porcentaje
Al 8%	42.322	35,2
Al 16%	77.276	64,3



Instituto de Seguridad Social

Al 32%	637	0,5
Total	120.235	100,0

Fuente: Indicadores de la Seguridad Social, AEA – AGSS - BPS.

Cuadro 16: Beneficiarios y beneficio promedio mensual de Asignaciones Familiares Plan de Equidad según categoría a diciembre de 2013

	<i>Beneficiarios</i>	<i>Beneficio promedio (en pesos)</i>
INAU	2.788	1.010,3
Primaria y menos de 5 años	286.045	752,3
Enseñanza media (adicional)	68.834	393,4
Menores con discapacidad	10.198	1.443,3
Total	367.865	847,0

Fuente: RING de Prestaciones.