

**ALGUNAS DE LAS PRINCIPALES VARIABLES  
ASOCIADAS AL SECTOR RURAL  
2003 a 2014**

Cr. Alex Fernandez Just



## **ALGUNAS DE LAS PRINCIPALES VARIABLES ASOCIADAS AL SECTOR RURAL 2003 a 2014**

Cr. Alex Fernandez Just  
Asesoría Económica y Actuarial  
Marzo 2015

El presente estudio, tiene como objetivo analizar la evolución de algunas de las principales variables del Sistema de Seguridad Social asociadas al sector rural. Dentro de las variables físicas se destaca el número de cotizantes, la cantidad de jubilaciones y pensiones, así como los beneficiarios de las prestaciones de actividad brindadas por el BPS. Dentro de las variables monetarias, asociadas a las variables físicas mencionadas, se analizan los ingresos y egresos. Asimismo hay una breve mención a las prestaciones asociadas al SNIS.

### **1. Metodología**

Dado que el sector rural es minoritario, y tiene asociado un sistema de aportes a la seguridad social diferente del resto, basado en la tierra asentamiento de su actividad o inactividad, en muchos casos no contamos con información precisa.

Por esta razón, nos vemos en la necesidad de efectuar estimaciones basadas en datos históricos de la propia administración así como de la Encuesta Continua de Hogares del año 2014.

## 2. Puestos Cotizantes I.V.S.

Se analiza la evolución de los puestos cotizantes a IVS, tomando el promedio de cada año para ello. Los puestos cotizantes los podemos subdividir en Dependientes y Patronos (junto con los cónyuges colaboradores).

La evolución de los mismos desde el año 2003 al 2014 puede visualizarse en el Cuadro 1.

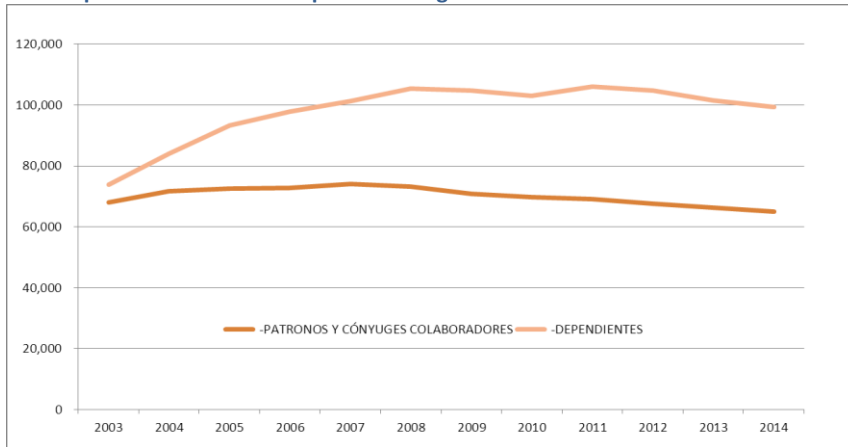
**Cuadro 1.**  
**Cotizantes I.V.S. sector rural**

	Patronos y cónyuges colaboradores	Dependientes	TOTAL
2003	67.994	73.906	141.900
2004	71.791	83.908	155.699
2005	72.548	93.210	165.759
2006	72.802	97.868	170.670
2007	73.970	101.315	175.286
2008	73.151	105.400	178.550
2009	70.849	104.681	175.530
2010	69.742	103.102	172.844
2011	69.048	105.943	174.991
2012	67.660	104.707	172.367
2013	66.289	101.420	167.710
2014	64.907	99.413	164.321

Nota: Las diferencias con publicaciones anteriores se deben a revisiones de los datos de la serie

Considerando ambas subcategorías simultáneamente, vemos que los puestos cotizantes IVS se han ido incrementando, pasando de 142 mil en el año 2003, a más de 178 mil en el año 2008, pico más alto en el horizonte de estudio. En el año 2014 tenemos 164,300 cotizantes, lo que implica un crecimiento acumulado del 15.8 % respecto al año 2003.

**Gráfico 1 –  
Evolución de los puestos cotizantes IVS por sub-categoría.**



Si analizamos en forma separada a los patronos y cónyuges colaboradores de los dependientes, vemos que los primeros tienen un periodo de aumento desde el año 2003 hasta el año 2007 y un periodo de caída desde el año 2008 hasta el año 2014. Mientras que los dependientes crecieron desde el año 2003 hasta el año 2008, pasando de 74 mil a 105 mil cotizantes y a partir de dicho año se registra una pequeña caída ya que en el año 2014 los cotizantes dependientes del sector fueron 99 mil.

Si comparamos el crecimiento en el periodo de estudio (2003-2014), hubo un incremento acumulado del 34.5% para los trabajadores dependientes, mientras que para los patronos y cónyuges colaboradores la disminución acumulada fue de 4.5 %.

### 3. Beneficiarios de pasividades

Dentro de las pasividades consideraremos las prestaciones por jubilación, y pensión por sobrevivencia.

Analizaremos la evolución de estas prestaciones, siempre en relación al sector rural, y su evolución en el periodo 2003-2014.

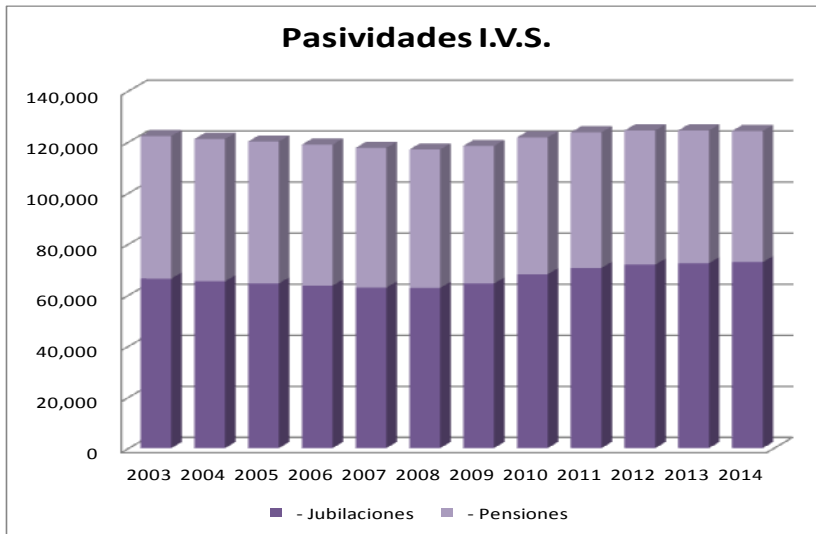
En cuanto a la composición de las pasividades, tal cual se observa en el Cuadro 2, vemos que las jubilaciones son la mayoría, con un promedio en el horizonte de estudio del 55 % del total, mientras que las pensiones por sobrevivencia promedian un 45 % del total de pasividades.

**Cuadro 2.**  
**Pasividades I.V.S.**

	JUBILACIONES	PENSIONES	TOTAL
2003	66.433	55.831	122.263
2004	65.356	55.765	121.122
2005	64.540	55.579	121.119
2006	63.681	55.260	118.941
2007	62.960	54.734	117.653
2008	62.768	54.257	117.026
2009	64.470	53.921	118.391
2010	68.138	53.603	121.741
2011	70.601	53.114	123.714
2012	71.914	52.555	124.469
2013	72.479	52.015	124.494
2014	72.868	51.396	124.264

Las pasividades correspondientes a la aportación rural han ido disminuyendo lentamente, pasando de 122 mil en el año 2003, a 117 mil en el año 2008, marcando una disminución de un 4% acumulado en dicho periodo. A partir de ese momento, comienzan a crecer (especialmente las jubilaciones), totalizando en la actualidad más de 124,000 pasividades.

**Gráfico 2 –**  
**Pasividades IVS**



Si analizamos la evolución en el periodo, atendiendo al tipo de prestación de pasividad, las jubilaciones aumentaron un 9.7 % pasando de 66,400 a 72,900, mientras que las pensiones por sobrevivencia disminuyeron, pasando de 55,800 a 51,400, lo que implicó una baja acumulada del 7.9%.

Si analizamos las jubilaciones año a año, las mismas tuvieron un comportamiento decreciente hasta el año 2008, mostrando una disminución del 5.5%, momento en el que comienzan a incrementarse, generando un crecimiento en los últimos años del 16.1%. Se podría atribuir este comportamiento a la aplicación de la Ley de Flexibilización (Ley

18.395), que impactó en el acceso a la jubilaciones, dado que se redujeron los años de servicios mínimos a 30 años para acceder a una jubilación por causal común, se flexibilizó el acceso a la jubilación por edad avanzada y se otorgó a las mujeres un año de servicio por cada hijo, con un tope de 5 años.

#### 4. Beneficiarios de prestaciones de actividad

En este caso, las prestaciones consideradas son la cuota mutual, los subsidios por enfermedad, desempleo, maternidad y las asignaciones familiares.

**Cuadro 3**  
**Beneficiarios de prestaciones de actividad**

	CUOTA MUTUAL PATRONOS	CUOTA MUTUAL DEPENDIENTES	ENFERMEDAD	DESEMPLEO	ASIGNACIONES FAMILIARES 15.084 y HMR	ASIGNACIONES FAMILIARES P. DE EQUIDAD	MATERNIDAD
<b>2003</b>	38.175	63.768	1.422	1.195	57.570	-	96
<b>2004</b>	39.632	66.801	1.474	949	61.761	-	86
<b>2005</b>	40.387	72.952	1.579	1.072	61.157	-	79
<b>2006</b>	40.456	81.639	1.783	1.447	53.685	-	102
<b>2007</b>	40.927	81.881	2.080	1.242	77.607	-	93
<b>2008</b>	40.928	84.901	2.266	1.634	52.784	29.981	84
<b>2009</b>	40.625	82.594	2.524	2.090	40.930	39.734	81
<b>2010</b>	40.126	84.376	2.715	2.545	34.471	46.903	72
<b>2011</b>	39.495	86.856	3.039	2.844	29.178	55.532	83
<b>2012</b>	40.609	76.827	3.310	3.208	25.741	43.500	80
<b>2013</b>	39.786	74.415	3.319	3.581	22721	40.492	89
<b>2014</b>	38.956	72.941	3.026	2.912	20.627	42.578	135

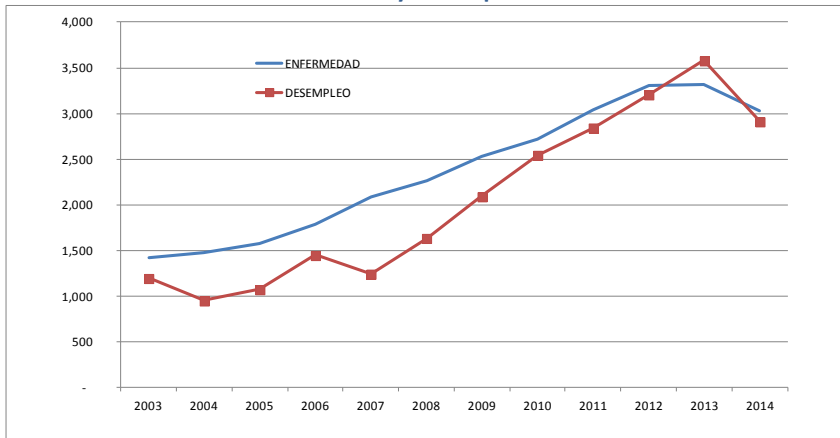
Al analizar las estimaciones sobre los beneficiarios de cuota mutual, los patronos y cónyuges colaboradores entre el año 2003 y 2014 aumentaron en un 2%, en el caso de los dependientes pese a la caída en los últimos años tuvieron un aumento acumulado entre 2003 y 2014 de 14.4%. Los beneficiarios con cuota mutual a partir del año 2008 están a cargo del SNIS, desde ese año hasta el 2014 las cuotas mutuales de los patronos y cónyuges descendieron un 4.8% mientras que las cuotas mutuales de los dependientes también descendieron un 14.1%.

Cuando consideramos el subsidio por enfermedad, la evolución ha sido casi siempre creciente, pasando de aproximadamente 1,400 beneficiarios a más de 3,000 en el último año.

Para la prestación de subsidio por desempleo, este sector de actividad fue incluido a partir del año 2001. Este subsidio ha crecido desde el año 2007 hasta el año 2013 pasando de 1,200 beneficiarios por mes en promedio a 3,600 beneficiarios. Durante el año 2014 se registra una baja en la cantidad de subsidios ya que el promedio de dicho año fue de 2,900 beneficiarios por mes.

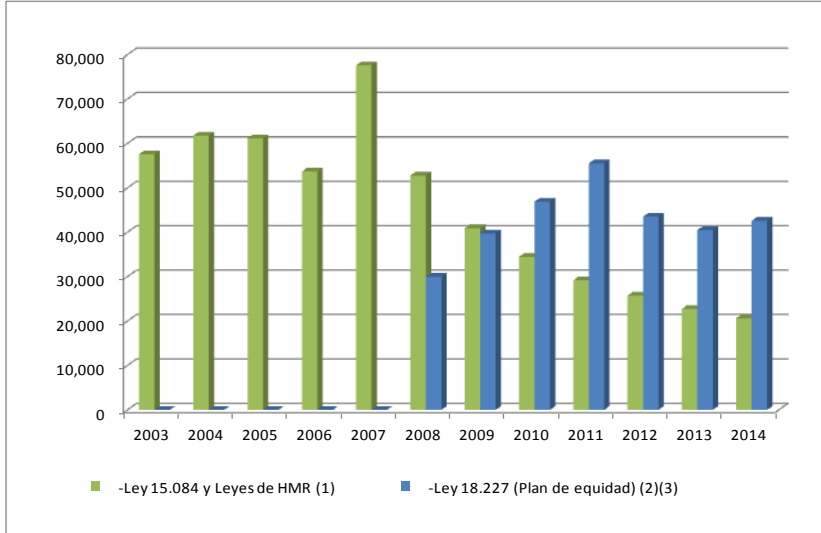
Si comparamos los subsidios por desempleo del sector, para el año 2014 representan un 8.7% del total de beneficiarios de desempleo asistido.

**Gráfico 3 -  
Evolución de los beneficiarios de enfermedad y desempleo**



Para el caso de las Asignaciones Familiares, si consideramos conjuntamente todas las leyes vigentes, vemos que el número de beneficiarios ha aumentado aproximadamente un 10%, pasando de casi 58,000 niños y jóvenes beneficiarios, a más de 63,000. En el año 2014 un 67% de las asignaciones familiares son del régimen de la ley 18.227 (plan de equidad) y el 33% de las asignaciones familiares del régimen en de la ley 15.084.

**Gráfico 4 -  
Evolución de los beneficiarios por Asignaciones Familiares**



- (1) Clasificación de Beneficiarios de Asignaciones Familiares según rama de atributivo: Rural  
(2) Valores estimados  
(3) Valores ajustados en base a microdatos ECH (2014)

Para el caso del Subsidio por Maternidad, se ha mantenido estable durante el periodo 2003-2013 en el entorno de 100 beneficiarios mensuales. En el año 2014 se ha registrado un aumento importante debido a la entrada de la ley 19.161, que además de las

prestaciones por maternidad otorga prestaciones de medio horario para cuidados del recién nacido y prestaciones de licencia por paternidad.

## 5. Recursos y erogaciones del sector

En este capítulo analizamos la trayectoria en el tiempo de las variables monetarias asociadas al sector. Se observa la evolución que ha tenido la recaudación, compuesta por diferentes tipos de recursos: aporte patronal y aporte personal, así como la recaudación por Multas y Recargos y Convenios de Pago.

A los efectos de visualizar más fácilmente los datos, analizamos ratios comparativos entre los egresos e ingresos del sector por tipo de prestación asociada.

En el cuadro que sigue, se presenta la evolución entre el año 2003 Y 2014 para años seleccionados.

**Cuadro 4.**

	2003	2006	2009	2012	2014
Relación EGRESOS IVS/INGRESOS IVS	5.5	3.1	2.7	3.2	2.6
Relación EGRESOS ACTIVIDAD/INGRESOS ACTIVIDAD	4.5	4.2	N/C	N/C	N/C
Relación EGRESOS ENFERMEDAD/INGRESOS ENFERMEDAD	3.8	3.6	N/C	N/C	N/C
Relación EGRESOS TOTALES/INGRESOS TOTALES	5.2	3.4	3.1	3.6	2.9

Vemos que la relación entre egresos e ingresos totales fue descendiendo hasta el año 2009, pasando en el año 2003 de una relación de 5.2 mientras que en el año 2009 la relación de egresos fue 3.1 veces los ingresos.

Un comportamiento similar tuvo la relación egresos-ingresos IVS, donde se ve una tendencia decreciente hasta el año 2009, pese al aumento del ratio a partir de dicho año.

Si comparamos el ratio del año 2014 respecto a 2003 este ha disminuido en un 52%.

La relación egresos–ingresos de actividad ha tenido en el periodo bajo estudio un comportamiento oscilante, a partir del año 2008 la relación egresos-ingresos de actividad no corresponde debido a que no existen ingresos por aporte relacionados a actividad ya que los ingresos por enfermedad pasan a formar parte de los recursos del Sistema Nacional Integral de Salud (SNIS).

A partir del año 2008 tanto los ingresos por aportes de enfermedad, como las erogaciones por cuota mutual dejaron de pertenecer al BPS, pasando a la órbita del SNIS. Si analizamos la evolución de los ingresos-egresos sólo correspondientes a SNIS, el ratio de egresos sobre ingresos oscila de 2.64 a 2,27.

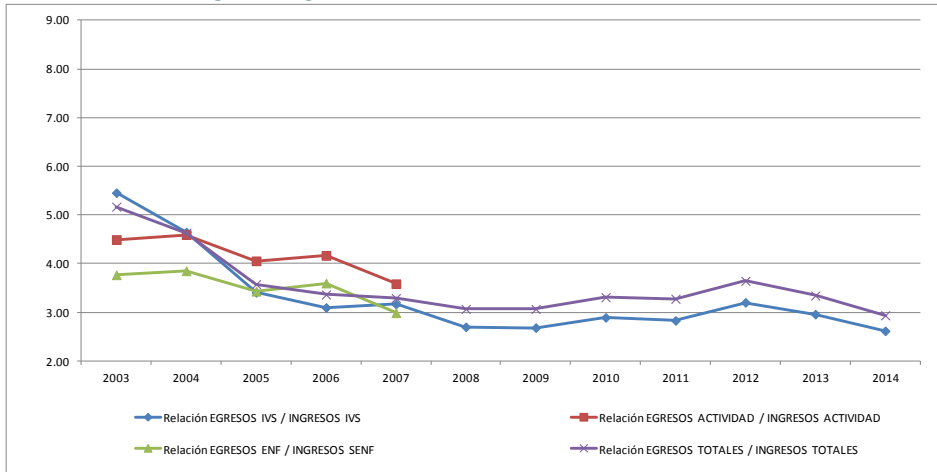
**Cuadro 5.**

SNIS	2008	2010	2012	2014
APORTE AL SNIS	1.277.457.391	1.076329.930	1.089.184.833	1.193.454.829
EGRESOS CUOTA MUTUAL SNIS - Trabajadores	2.403.714.100	2.128.554.924	2.072878.493	1.738.694.800
EGRESOS CUOTA MUTUAL SNIS - Menores	967.564.527	915.870.624	921.541.287	760.702.347
EGRESOS CUOTA MUTUAL SNIS - Concubinos			95.999.131	215.160.033
Relación Egresos SNIS/Ingresos SNIS	2.64	2.83	2.84	2.27

A partir de 2008 los aportes a enfermedad pasan a ser recursos del SNIS, y sus prestaciones incluyen la cuota mutual de los trabajadores y pasivos, así como la de sus hijos menores y concubinos.

A los efectos de ver la evolución de la relación egresos – ingresos en forma anual, se presenta la siguiente gráfica:

**Gráfico 5 -  
Evolución de la relación egresos-ingresos**



## 6. Aporte patronal rural IVS

Dado que el sector rural tiene la particularidad de tener un régimen de aportes patronales diferente al resto, donde el imponible está constituido por el valor Coneat de la tierra que es explotada, en vez de salarios, nos pareció relevante ver la evolución del mismo y compararlo con la evolución del aporte patronal general.

Para ello construimos índices del aporte patronal por trabajador en términos constantes<sup>1</sup> con base en el año 2003. El índice de aportes patronales IVS generales se mantiene constante hasta el año 2007<sup>2</sup>, donde comienza una pequeña caída para comenzar a crecer en el año 2010. Mientras que el índice del aporte patronal IVS del sector rural crece durante todo el periodo con las excepciones del año 2007 y 2013. La razón de la desigualdad en el comportamiento de los indicadores, surge por una serie de exoneraciones de aportes patronales transitorias aplicables al sector rural como consecuencia de los efectos de la crisis económica del país.

<sup>1</sup> En términos constantes respecto al IPC promedio del último año.

<sup>2</sup> El año 2007 comienza a aplicarse la reforma tributaria que reduce la tasa de aporte patronal y elimina exoneraciones. (Ley 18.083)

**Cuadro 6.**

**Índice de Aporte Patronal I.V.S.**

Año	Ap. Patronal	
	General	Rural
2003	100.0%	100.0%
2004	98.6%	108.4%
2005	98.0%	123.5%
2006	101.9%	142.5%
2007	95.1%	98.1%
2008	84.7%	141.6%
2009	96.0%	164.4%
2010	101.2%	163.1%
2011	102.5%	188.3%
2012	107.0%	201.1%
2013	112.3%	194.9%
2014	119.6%	233.7%

Fuente: Elaborado a partir de datos de Boletín Estadístico

El índice de aportes patronales generales IVS a partir del 2008 va incrementándose, llegando en el 2014 a 119.6%. Lo que implica que el aporte patronal promedio por cotizante creció en términos constantes más de un 40% respecto al año 2008 y casi un 20% respecto al año 2003.

El índice de aportes patronales rurales, creció durante todo el periodo analizado, exceptuando los años 2007 y 2013, registra un valor en 2014 de 233.7%, que se traduce en que el aporte patronal promedio por cotizante creció en términos reales más de un 133% respecto al año 2003.

Ambos indicadores muestran tendencias de crecimiento, destacándose el sector rural con un crecimiento muy fuerte del indicador. Esto no quiere decir que el sector rural realice mayores aportes patronales que el resto de los sectores, sino que el aumento del aporte patronal por trabajador comparado con el año 2003 fue mucho mayor en el sector rural que en el resto de las afiliaciones.

## 7. Consideraciones generales

Los elementos analizados en el presente estudio tratan de mostrar la evolución de la cobertura brindada por el BPS a los trabajadores del sector rural, los que presentan características distintivas del resto de los trabajadores, no solo desde el punto de vista del trabajo que realizan y de la locación, sino de la forma de aportación.

A modo de resumen podemos mencionar:

- ✓ los puestos cotizantes IVS se han ido incrementando, pasando de casi 142 mil a 164 mil cotizantes, lo que implica un crecimiento del 15.8 % respecto al año 2003.
- ✓ los patronos y cónyuges colaboradores se han mantenido relativamente estables, mostrando un leve descenso (-4.5%) en el horizonte de estudio.

- ✓ los dependientes han pasado de 74 mil a 99 mil, lo que implicó un incremento del entorno del 34.5%.
- ✓ las pasividades mostraron un leve descenso hasta el año 2008, momento a partir del cual comienzan a incrementarse, en total la evolución entre 2003 y 2014 acumuló un aumento en 1.6% del total de las pasividades.
- ✓ las jubilaciones aumentaron un 9,69% pasando de 66,400 a 72,900, mientras que las pensiones de sobrevivencia disminuyeron (-7.9%) pasando de 55,800 a 51,400.
- ✓ para el subsidio por enfermedad, la evolución de los beneficiarios ha sido casi siempre creciente, llegando en 2014 a 3 mil beneficiarios.
- ✓ en el subsidio por desempleo se registró en 2014 un promedio mensual cerca de 3 mil subsidiados, lo que para el año 2014 representan un 8,7% del total de beneficiarios de desempleo asistido de todas las actividades.
- ✓ los beneficiarios de Asignaciones Familiares en el año 2014 respecto al año 2003 han aumentado en un 9.8%, pasando de casi 58 mil niños y jóvenes beneficiarios a más de 63 mil.
- ✓ los beneficiarios del subsidio por maternidad se han incrementado en más de un 40%
- ✓ la relación entre egresos e ingresos totales ha descendido, pasando los egresos de 5.2 a 2.9 veces de los ingresos.
- ✓ en la relación egresos-ingresos IVS también se ve una tendencia decreciente, donde se pasó de un guarismo de 5.5 a 2.6.
- ✓ la relación egresos–ingresos de actividad ha tenido un comportamiento oscilante, pero siempre superior a 4.
- ✓ en el periodo de análisis los aportes patronales promedio por cotizante en el sector rural han aumentado fuertemente duplicando los aportes por cotizante que se realizaban en el año 2003.